



สารบัญ

2 สารจากประธานคณะกรรมการ
ความรับผิดชอบต่อสังคมและการพัฒนา
อย่างยั่งยืน

4 เกี่ยวกับรายงานฉบับนี้ (About this report)
☑ ช่องทางติดต่อสื่อสาร

5 การมีส่วนร่วมของผู้มีส่วนได้เสีย
☑ ผู้ถือหุ้น/นักลงทุน
☑ พนักงาน
☑ ลูกค้า
☑ คู่ค้า/พันธมิตรทางธุรกิจ
☑ หน่วยงานกำกับดูแล
☑ ชุมชนและสังคม

9 การระบุประเด็นที่มีความสำคัญต่อ
การดำเนินธุรกิจ (Materiality Assessment)
☑ ขั้นตอนการประเมินประเด็นที่เป็นสาระสำคัญ
☑ ผลการประเมินประเด็นสำคัญด้านความยั่งยืน
(Materiality Assessment)
☑ การดำเนินธุรกิจโดยสอดคล้องกับเป้าหมาย
การพัฒนาที่ยั่งยืนของโลก

12 การกำกับดูแลกิจการที่ดี
และการบริหารความเสี่ยง
☑ การบริหารความเสี่ยง

19 ความปลอดภัยทางไซเบอร์
และการปกป้องข้อมูลส่วนบุคคล

21 การบริหารจัดการห่วงโซ่อุปทาน
☑ แนวทางบริหารและการปฏิบัติ
☑ แนวทางการบริหารจัดการ
☑ การประเมินความเสี่ยงคู่ค้า
☑ เป้าหมายและผลการดำเนินงานด้านการบริหาร
จัดการห่วงโซ่อุปทาน ปี 2564

24 สุขภาพและความปลอดภัยของลูกค้
☑ การยกระดับคุณภาพและความปลอดภัยอาหาร
ตลอดกระบวนการ
☑ การมุ่งสู่วัฒนธรรมความปลอดภัยอาหาร

27 การบริหารแบรนด์และตราสินค้า

28 การบริหารจัดการสิ่งแวดล้อม
☑ การบริหารจัดการด้านกลิ่น
☑ การบริหารจัดการน้ำ
☑ การบริหารจัดการของเสีย และของเสียอันตราย
☑ การออกแบบระบบเศรษฐกิจหมุนเวียน
☑ การจัดการเศษนมบั้ง
☑ เป้าหมายขององค์กรด้านสิ่งแวดล้อม

37 การเคารพและปกป้องสิทธิมนุษยชน
☑ ผลการดำเนินงาน
☑ เป้าหมายการดำเนินงานด้านการเคารพ
และปกป้องสิทธิมนุษยชน

40 พนักงานและแรงงาน
☑ ความปลอดภัย อาชีวอนามัย และสภาพแวดล้อม
ในการทำงาน
☑ การรับฟังเสียงและความคิดเห็นของพนักงาน

42 อาชีวอนามัยและความปลอดภัย
☑ สถิติการเสียชีวิตและการบาดเจ็บถึงขั้นหยุดงาน
ของพนักงานและคู่ค้า

46 ความรับผิดชอบต่อชุมชนและสังคม
☑ การส่งเสริมความปลอดภัยของชุมชน
☑ การดูแลสังคม
☑ กิจกรรมเพื่อชุมชนและสังคม

48 Performance Data for SR

52 ดัชนีข้อมูลตามกรอบ
GRI Standards





สารจากประธานคณะกรรมการ ความรับผิดชอบต่อสังคมและการพัฒนาอย่างยั่งยืน



มุ่งมั่นสู่การเป็นผู้นำในการผลิตวัตถุดิบ
สำหรับใช้ในอุตสาหกรรมอาหาร
ในระดับสากล ภายใต้การดำเนินธุรกิจ
ด้วยหลักธรรมาภิบาลที่รับผิดชอบต่อ
ต่อสังคม สิ่งแวดล้อม และความเป็นกลาง
ทางคาร์บอน เพื่อสร้างคุณค่า
ให้กิจการอย่างยั่งยืน



แนวทางการดำเนินธุรกิจของบริษัท อาร์ แอนด์ บี ฟู้ด ซัพพลาย จำกัด (มหาชน) ตระหนักถึงความสำคัญของการดำเนินธุรกิจตามหลักการกำกับดูแลกิจการที่ดีโดยคำนึงถึงผู้มีส่วนได้เสียทุกฝ่าย ภายใต้วิสัยทัศน์ขององค์กร “มุ่งมั่นสู่การเป็นผู้นำในการผลิตวัตถุดิบสำหรับใช้ในอุตสาหกรรมอาหารในระดับสากล ภายใต้การดำเนินธุรกิจด้วยหลักธรรมาภิบาลที่รับผิดชอบต่อสังคม สิ่งแวดล้อม และความเป็นกลางทางคาร์บอน เพื่อสร้างคุณค่าให้กิจการอย่างยั่งยืน” โดยบริษัทฯ ตั้งเป้าหมายก้าวสู่บริษัทที่เป็นกลางทางคาร์บอนในปี 2570 ซึ่งเราเชื่อมั่นว่าภายใต้การดำเนินงานตามวิสัยทัศน์นี้จะส่งเสริมให้องค์กรเพิ่มขีดความสามารถในการแข่งขัน เดิโตได้อย่างมั่นคงและยั่งยืน รวมถึงสะท้อนให้เห็นถึงการบริหารจัดการองค์กรที่มีประสิทธิภาพ มีความโปร่งใส และตรวจสอบได้ และเพื่อให้การดำเนินงานบรรลุเป้าหมายข้างต้น คณะกรรมการบริษัทจึงได้แต่งตั้งคณะกรรมการความรับผิดชอบต่อสังคมและการพัฒนาอย่างยั่งยืน (The Corporate Social Responsibility and Sustainable Development Committee) ขึ้นเมื่อเดือนพฤษภาคม ปี 2564

สำหรับการดำเนินงานที่เกี่ยวข้องกับสิ่งแวดล้อม บริษัทฯ คำนึงถึงการใช้ทรัพยากรอย่างรู้คุณค่า จึงได้ติดตั้ง Solar Rooftop ซึ่งเป็นระบบสร้างพลังงานแสงอาทิตย์เพื่อนำไปใช้เป็นพลังงานขับเคลื่อนระบบต่างๆ ภายในบริษัทฯ และโรงงาน เพื่อส่งเสริมการใช้พลังงานหมุนเวียนจากพลังงานแสงอาทิตย์ซึ่งเป็นพลังงานสะอาดช่วยลดปริมาณการปล่อยก๊าซเรือนกระจก อันเป็นสาเหตุสำคัญของการเปลี่ยนแปลงสภาพภูมิอากาศหรือภาวะโลกร้อน



อีกด้วย มากไปกว่านั้น บริษัทฯ ยังมีการวิจัยและพัฒนา สำหรับ เครื่องมือ เครื่องจักร เพื่อผลิตพลาสติกที่เป็นมิตรกับสิ่งแวดล้อม อย่าง Polylactic Acid (PLA) ซึ่งเป็นวัตถุดิบสำหรับผลิตเป็นแก้ว และหลอด โดยพลาสติกชนิดนี้ได้มาจากส่วนผสมวัสดุทางธรรมชาติ จึงย่อยสลายได้เองตามธรรมชาติในระยะเวลาไม่นาน ปัจจุบัน การจัดจำหน่ายพลาสติก PLA ในประเทศได้รับการตอบรับที่ดี และคาดว่าจะแพร่หลายไปสู่ตลาดต่างประเทศในไม่ช้า และบริษัทฯ ยังมุ่งพัฒนาพลาสติกต่อไปในระดับ Polyhydroxyalkanoate (PHA) ซึ่งเป็นพลาสติกชีวภาพที่ย่อยสลายได้เร็วในน้ำทะเล

นอกจากนี้ บริษัทฯ ได้ขยายธุรกิจสู่พืชเศรษฐกิจตัวใหม่ ของประเทศไทยอย่าง กัญชง โดยได้รับใบอนุญาตตั้งแต่การตั้ง โรงสกัด การปลูก การสกัด ไปจนถึงการจำหน่าย ส่งผลให้บริษัทฯ มีบทบาทและศักยภาพในการสร้างมูลค่าของกัญชงตั้งแต่นั้นมา คือการปลูกกัญชงเพื่อให้ได้วัตถุดิบเฉพาะดอกกัญชงที่มีปริมาณ สาร CBD (Cannabidiol) และยังเป็นกำลังเสริมโอกาสในการ สร้างอาชีพ สร้างรายได้ให้กับเกษตรกรผู้ปลูกกัญชง สามารถยกระดับเป็นอาชีพทางเลือก และส่งต่อมากกลางน้ำ คือ โรงงานสกัด ที่มีคุณภาพของบริษัทฯ จะผลิตสาร CBD เพื่อส่งต่อไปยังผู้ผลิต สินค้าต่างๆ ทั้งนี้เชื่อว่า บริษัทฯ จะเป็นฟันเฟืองที่เชื่อมให้ธุรกิจ ด้านกัญชงเกิดขึ้นได้ในประเทศไทย โดยจะส่งผลดีต่อเศรษฐกิจ โดยรวมของประเทศให้ดีขึ้น ทั้งกลุ่มเกษตรกร และบริษัทที่ผลิต สินค้าจะสามารถผลิตสินค้าออกสู่ตลาดเพื่อผู้บริโภคได้มากขึ้น

ทั้งนี้ ด้วยความมุ่งมั่นและตั้งใจของบริษัท อาร์ แอนด์ บี ฟู้ด ซีพพลาย จำกัด (มหาชน) ในการดำเนินธุรกิจตามหลักการกำกับ ดูแลกิจการที่ดี ส่งผลให้บริษัทฯ ได้รับผลการประเมินจากโครงการ สำรองการกำกับดูแลกิจการบริษัทจดทะเบียนไทย (CGR) ประจำปี 2564 ในระดับ “ดีมาก” จากสมาคมส่งเสริมสถาบันกรรมการ บริษัทไทย บริษัทฯ ขอแสดงความขอบคุณต่อผู้มีส่วนได้ ส่วนเสีย ทั้งหมด ทั้งพนักงาน ลูกค้า ผู้ถือหุ้น พันธมิตรทางธุรกิจ คู่ค้าและ

ชุมชนที่ให้การสนับสนุนตลอดระยะเวลาที่ผ่านมา และที่สำคัญ ขอขอบคุณพนักงานสำหรับความเป็นน้ำหนึ่งใจเดียวกัน เสริมสร้างความแข็งแกร่งให้กับบริษัทฯ ส่งผลให้เราผ่านพ้นช่วงเวลาแห่ง ความท้าทายมาได้อย่างแข็งแกร่ง ความทุ่มเทขับเคลื่อนบริษัทฯ เกิดเป็นผลการดำเนินงานที่ดีและเราจะร่วมมือกันเพื่อสร้างความ ก้าวหน้าอย่างยั่งยืนให้กับสังคมและประเทศต่อไป

นางเพ็ชรา รัตน์ภูมิภิญโญ
ประธานกรรมการความรับผิดชอบต่อสังคม
และการพัฒนาอย่างยั่งยืน



เกี่ยวกับรายงานฉบับนี้ (About this report)

บริษัท อาร์ แอนด์ บี ฟู้ด ซัพพลาย จำกัด (มหาชน) ให้ความสำคัญและมุ่งมั่นดำเนินธุรกิจบนแนวคิดการพัฒนายั่งยืนร่วมกับผู้มีส่วนได้เสียที่เกี่ยวข้องในกิจกรรมทางธุรกิจทุกกลุ่ม ปี 2564 เป็นปีที่บริษัทฯ จัดทำรายงานการพัฒนายั่งยืนในมิติด้านเศรษฐกิจและการกำกับดูแล ด้านสังคมและสิ่งแวดล้อม โดยมีขอบเขตการรายงานที่ครอบคลุมผลการดำเนินงานของบริษัทฯ ตั้งแต่วันที่ 1 มกราคม - 31 ธันวาคม 2564 โดยอ้างอิงจากการรายงาน GRI Standards รวมถึงการดำเนินงานที่สนับสนุนเป้าหมายการพัฒนาที่ยั่งยืนของสหประชาชาติ (United Nation Sustainable Development Goals: SDGs)

บริษัทฯ มุ่งมั่นเปิดเผยผลการดำเนินงานโดยรายงานถึงผลกระทบจากการดำเนินธุรกิจของบริษัทฯ ที่มีต่อมิติต่างๆ อย่างถูกต้อง ชัดเจน และมีความสมดุล รวมถึงคำนึงถึงบริบทด้านความยั่งยืนต่างๆ ที่เกี่ยวข้องกับกิจกรรมทางธุรกิจของบริษัทฯ โดยมีผู้บริหารของบริษัทฯ พิจารณา ทบทวน ตรวจสอบ และแสดงความเห็นเพื่อสร้างความเชื่อมั่นถึงคุณภาพของการรายงานว่าสอดคล้องกับประเด็นสำคัญต่อการพัฒนายั่งยืนของบริษัทฯ และตอบสนองต่อผู้มีส่วนได้เสียทุกกลุ่มอย่างมีประสิทธิภาพ

ช่องทางติดต่อสื่อสาร

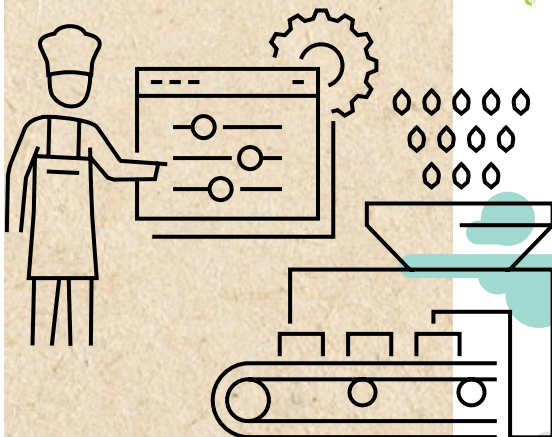
สำนักงาน	บริษัท อาร์ แอนด์ บี ฟู้ด ซัพพลาย จำกัด (มหาชน) เลขที่ 77 ซอยโพธิ์แก้ว 3 แขวงคลองจั่น เขตบางกะปิ กรุงเทพมหานคร 10240 โทร 02-9466813-18
Website	https://www.rbfoodsupply.co.th

การมีส่วนร่วม ของผู้มีส่วนได้เสีย

การร่วมมือกับกลุ่มผู้มีส่วนได้เสียที่หลากหลายเป็นหัวใจสำคัญของการดำเนินธุรกิจการค้า บริษัทฯ จึงให้ความสำคัญอย่างยิ่งกับการพัฒนาความสัมพันธ์และเสริมสร้างคุณภาพชีวิตที่ดีของผู้มีส่วนได้เสียทุกกลุ่ม พร้อมทั้งรับฟังข้อคิดเห็นจากทุกฝ่ายเพื่อปรับปรุงองค์กรต่อไปในอนาคต บริษัทฯ ได้แบ่งกลุ่มผู้มีส่วนได้เสียที่มีความเกี่ยวข้องกับบริษัทฯ มากที่สุดโดยคำนึงถึงการมีส่วนร่วมและผลกระทบต่อการค้าดำเนินธุรกิจ โดยสามารถแบ่งออกได้ทั้งหมด 6 กลุ่ม ดังนี้

- 1) ผู้ถือหุ้น/นักลงทุน
- 2) พนักงาน
- 3) ลูกค้า
- 4) คู่ค้า/พันธมิตรทางธุรกิจ
- 5) หน่วยงานกำกับดูแล
- 6) ชุมชน และสังคม

โดยบริษัทฯ มีรูปแบบการสื่อสารและกระบวนการสร้างการมีส่วนร่วมกับผู้มีส่วนได้เสียแต่ละกลุ่มที่แตกต่างกันตามความเหมาะสม เพื่อเสริมสร้างความสัมพันธ์ตามหลักการกำกับดูแลกิจการที่ดีผ่านช่องทางที่หลากหลายทั้งภายในและภายนอกบริษัทฯ ทั้งนี้ความคาดหวังของผู้มีส่วนได้เสียต่อบริษัทฯ และแนวทางการตอบสนองต่อประเด็นต่างๆ มีดังต่อไปนี้



ผู้ถือหุ้น/ นักลงทุน

ผู้ถือหุ้น/นักลงทุน

ความคาดหวัง

- ✔ ธุรกิจเติบโตมีผลกำไรอย่างยั่งยืน
- ✔ การกำกับดูแลกิจการที่ดี
- ✔ การบริหารจัดการด้วยความโปร่งใส
- ✔ ความสามารถสร้างโอกาสในความสำเร็จ
- ✔ การบริหารจัดการความเสี่ยงที่มีประสิทธิภาพ

การตอบสนอง

- ✔ การดำเนินธุรกิจที่โปร่งใสตรวจสอบได้และยึดมั่นในหลักธรรมาภิบาล
- ✔ การบริหารจัดการที่มีประสิทธิภาพสร้างความเชื่อมั่นและผลตอบแทนสูงสุด
- ✔ การเปิดเผยข้อมูลที่โปร่งใสครบถ้วนและเป็นไปอย่างต่อเนื่อง
- ✔ ให้ข้อมูลทางการเงินที่ถูกต้องครบถ้วน
- ✔ ปฏิบัติตามพันธสัญญาภายใต้หลักเกณฑ์และบริบททางกฎหมาย

การมีส่วนร่วม/ช่องทางการสื่อสาร

- ✔ ประชุมชี้แจงนักลงทุนรายไตรมาส
- ✔ รายงานการพัฒนาด้านความยั่งยืนบนเว็บไซต์
- ✔ การเปิดเผยข้อมูลผ่านรายงานประจำปี
- ✔ การแจ้งข่าวสารผ่านตลาดหลักทรัพย์
- ✔ การประชุมผู้ถือหุ้น



พนักงาน

พนักงาน

ความคาดหวัง

- ☑ ค่าตอบแทนและสวัสดิการที่ดี
- ☑ ความมั่นคงและความก้าวหน้าในอาชีพ
- ☑ การพัฒนาศักยภาพความรู้ความสามารถ
- ☑ การมีส่วนร่วมในองค์กรในการแสดงความคิดเห็น
- ☑ แนวปฏิบัติต่อแรงงานที่เป็นธรรม
- ☑ ความสมดุลระหว่างชีวิตและการทำงาน

การตอบสนอง

- ☑ จัดสรรผลตอบแทนที่ดีสวัสดิการที่เหมาะสม
- ☑ พิจารณาการเลื่อนขั้นและการโอนย้าย
- ☑ จัดระบบการประเมินผลงานที่เท่าเทียมและเป็นธรรม
- ☑ จัดหลักสูตรฝึกอบรมตรงต่อความต้องการดำเนินธุรกิจ และทันต่อการเปลี่ยนแปลง
- ☑ รับฟังความเห็นและข้อเสนอแนะเพื่อนำมาปรับปรุง
- ☑ สิทธิมนุษยชนและแนวปฏิบัติต่อแรงงานที่เป็นธรรม
- ☑ การพัฒนาทรัพยากรมนุษย์

การมีส่วนร่วม/ช่องทางการสื่อสาร

- ☑ การประชุมประจำภาคควิต์ประจำปี
- ☑ สื่อสังคมออนไลน์/อีเมล
- ☑ รายงานประจำปี
- ☑ รายงานการพัฒนาด้านความยั่งยืนบนเว็บไซต์
- ☑ ข้อเสนอแนะหรือข้อร้องเรียนผ่านกล่องแสดงความคิดเห็น
- ☑ การสำรวจความพึงพอใจและความผูกพันของพนักงาน ที่มีต่อองค์กรปีละ 1 ครั้ง

ลูกค้า

ความคาดหวัง

- ☑ สินค้าและบริการที่มีคุณภาพและความปลอดภัยตรงตามมาตรฐานและกฎหมาย
- ☑ ส่งมอบสินค้าและบริการตรงตามจำนวนและเวลาที่กำหนด
- ☑ การบริการหลังการขายที่ดีมีคุณภาพ
- ☑ การสนับสนุนข้อมูลเกี่ยวกับสินค้าได้อย่างรวดเร็ว
- ☑ การรักษาความปลอดภัยของข้อมูลส่วนตัว
- ☑ การตั้งราคาที่แข่งขันได้ในตลาด

การตอบสนอง

- ☑ การบริการที่ดีมีคุณภาพและมีความรับผิดชอบ
- ☑ การส่งมอบสินค้าคุณภาพดีตรงตามจำนวนและเวลาส่งมอบ
- ☑ ประสบการณ์ที่ดีและการบริการที่เหนือความคาดหมาย
- ☑ พัฒนาระบบการบริหารข้อมูลลูกค้าเพื่อเก็บรักษาข้อมูลส่วนตัวและความปลอดภัยเป็นไปตามมาตรฐานสากล
- ☑ นวัตกรรมและความรับผิดชอบต่อผลิตภัณฑ์ (คุณภาพ ความปลอดภัยด้านอาหาร)

การมีส่วนร่วม/ช่องทางการสื่อสาร

- ☑ การติดต่อลูกค้าโดยตรง
- ☑ สื่อสังคมออนไลน์หรืออีเมล
- ☑ การสำรวจความพึงพอใจลูกค้ารายปี
- ☑ ข้อเสนอแนะหรือข้อร้องเรียน

ลูกค้า

คู่ค้า/ พันธมิตร ทางธุรกิจ



คู่ค้า/พันธมิตรทางธุรกิจ

ความคาดหวัง

- ความเสมอภาคเท่าเทียมในการดำเนินธุรกิจ
- การดำเนินธุรกิจต่อกัน การด้วยความโปร่งใส
- การร่วมพัฒนาศักยภาพเติบโตไปด้วยกัน
- การบริหารและการชำระเงินที่ตรงตามเวลา
- การค้าขายที่เป็นธรรม
- ความคาดหวังต่อความสม่ำเสมอของบริษัทฯ
- ปริมาณการสั่งซื้อสินค้าที่เพิ่มขึ้น

การตอบสนอง

- การแข่งขันที่เป็นธรรมและโปร่งใส
- สัญญาทางธุรกิจที่โปร่งใสและเป็นธรรม
- จัดหลักสูตรอบรมเพื่อเพิ่มศักยภาพ
- กำหนดการชำระเงินที่ถูกต้องครบถ้วนและตรงตามเวลา
- เก็บรักษาข้อมูลของลูกค้า
- การจัดหาวัตถุดิบด้วยความรับผิดชอบ
- จรรยาบรรณธุรกิจและแนวปฏิบัติด้านแรงงาน
- การตรวจประเมินคู่ค้า

การมีส่วนร่วม/ช่องทางการสื่อสาร

- จัดประชุมประจำปี
- จัดฝึกอบรมเพิ่มความรู้แก่คู่ค้าและกิจกรรมต่างๆ เพื่อสร้างความสัมพันธ์อันดีระหว่างบริษัทและเครือข่ายพันธมิตรทางธุรกิจ
- สื่อสังคมออนไลน์ อีเมล
- ข้อเสนอแนะหรือข้อร้องเรียน ที่อีเมล : info@rbsupply.co.th หรือ Line Official: @rbfgroup
- รายงานประจำปี
- รายงานการพัฒนาด้านความยั่งยืนบนเว็บไซต์
- รายงานการตรวจประเมินคู่ค้า

หน่วยงานกำกับดูแล

ความคาดหวัง

- การปฏิบัติตามตัวบทกฎหมายและส่งเสริมการกำกับดูแลกิจการที่ดีตามหลักธรรมาภิบาล
- การแข่งขันที่เท่าเทียมและเป็นธรรม
- การสนับสนุนและให้ความร่วมมือในกิจกรรมต่างๆ
- จัดการกับข้อร้องเรียนต่างๆ อย่างมีประสิทธิภาพ
- ดำเนินธุรกิจอย่างโปร่งใสตรวจสอบได้เป็นธรรมและไม่ขัดต่อกฎหมาย
- การเปิดเผยข้อมูลที่โปร่งใสครบถ้วนตรวจสอบได้
- การปฏิบัติตามกฎหมายและระเบียบข้อบังคับให้เกิดความเชื่อมั่น
- ดำรงไว้ซึ่งการบริหารจัดการที่มีคุณภาพและสร้างที่น่าเชื่อถือ
- สนับสนุนและให้ความร่วมมือในกิจกรรมต่างๆ

การมีส่วนร่วม/ช่องทางการสื่อสาร

- เปิดรับฟังและแลกเปลี่ยนความคิดเห็นอย่างสม่ำเสมอ
- จัดกิจกรรมร่วมกับเครือข่ายภาครัฐ
- สื่อสังคมออนไลน์/อีเมล

หน่วยงาน กำกับดูแล





ชุมชนและสังคม

ความคาดหวัง

- ☑ ให้ความสำคัญกับเสียงสะท้อนจากชุมชน
- ☑ ให้ความสำคัญกับความปลอดภัยและผลกระทบต่อสิ่งแวดล้อมอย่างจริงจัง
- ☑ ดูแลเรื่องข้อร้องเรียนอย่างเป็นธรรม
- ☑ สนับสนุนและส่งเสริมกิจกรรมที่เป็นประโยชน์ต่อชุมชน

การตอบสนอง

- ☑ ศึกษาเรียนรู้เข้าใจรับฟังเสียงสะท้อนจากชุมชนและตอบสนองอย่างตรงใจ
- ☑ ประสานความร่วมมืออย่างสอดคล้องเพื่อตอบสนองความต้องการของชุมชนอย่างถูกต้องตามระบบ
- ☑ สร้างการยอมรับเพื่อความเป็นหนึ่งเดียวกับชุมชน
- ☑ สร้างงานสร้างอาชีพสร้างรายได้ให้กับชุมชน

การมีส่วนร่วม/ช่องทางการสื่อสาร

- ☑ รายงานการพัฒนาด้านความยั่งยืนบนเว็บไซต์
- ☑ สื่อสังคมออนไลน์/อีเมล
- ☑ ข้อเสนอแนะหรือข้อร้องเรียนหน่วยรับข้อร้องเรียนด้านการกำกับดูแลกิจการและจริยธรรมธุรกิจของบริษัทฯ ดังนี้
 - (1) ช่องทางการแจ้งข้อร้องเรียนและข้อเสนอแนะ ดังนี้
 - นายรัตน์ ด้านกุล
กรรมการอิสระ/ประธานกรรมการตรวจสอบ
rut@rbfoodsupply.co.th
 - นางเบญจวรรณ รัตนประยูร
กรรมการอิสระ/กรรมการตรวจสอบ
benjawan@rbfoodsupply.co.th
 - นายศุภสิน สุริยะ
กรรมการอิสระ/กรรมการตรวจสอบ
suppasin@rbfoodsupply.co.th
 - นายสุรชัย ปรัชญาโณทัย
เลขานุการบริษัท/เลขานุการคณะกรรมการตรวจสอบ
comsec@rbsupply.co.th
- ☑ จัดกิจกรรมร่วมกับเครือข่ายชุมชน

ชุมชน
และสังคม

การระบุประเด็นที่มีความสำคัญต่อการดำเนินธุรกิจ (Materiality Assessment)

เพื่อให้ธุรกิจเติบโตได้อย่างต่อเนื่อง สามารถสร้างผลกระทบเชิงบวกและลดผลกระทบเชิงลบจากการดำเนินธุรกิจ บริษัทฯ จึงให้ความสำคัญต่อปัจจัยพื้นฐานสำหรับการกำกับดูแลกิจการอย่างเป็นระบบ บริหารความเสี่ยงเพื่อเสริมสร้างความสมดุลทั้งในมิติเศรษฐกิจ สังคม และสิ่งแวดล้อม ด้วยยุทธศาสตร์ที่จะส่งเสริมการดำเนินธุรกิจไปสู่เป้าหมายที่ตั้งไว้ รวมถึงความสามารถในการสร้างผลตอบแทนอย่างยั่งยืนในระยะยาวให้กับผู้มีส่วนได้เสียทุกกลุ่ม ตั้งแต่ระดับนโยบายไปจนถึงการปฏิบัติงานภายในองค์กร นอกจากนี้ บริษัทฯ ยังให้ความสำคัญกับการสื่อสารอย่างถูกต้องและโปร่งใสทั้งภายในและภายนอกองค์กรเพื่อสร้างความเข้าใจและก่อให้เกิดการมีส่วนร่วมเพื่อมุ่งไปสู่เป้าหมายเดียวกัน ทั้งนี้ บริษัทฯ ได้ระบุประเด็นที่มีความสำคัญต่อการดำเนินธุรกิจดังนี้

ขั้นตอนการประเมินประเด็นที่เป็นสาระสำคัญ

บริษัทฯ มีกระบวนการประเมินประเด็นด้านความยั่งยืนที่มีนัยสำคัญโดยวิเคราะห์จากผลกระทบของการดำเนินธุรกิจตลอดห่วงโซ่คุณค่าด้วยวิธีการประชุมเชิงปฏิบัติการและความคาดหวังของผู้มีส่วนได้ส่วนเสียทุกกลุ่มผ่านแบบสอบถามเพื่อระบุประเด็นที่เกี่ยวข้องจากมิติสิ่งแวดล้อม (Environment) สังคม (Social) และ เศรษฐกิจ/การกำกับดูแล (Economic/Governance) แล้วนำประเด็นเหล่านั้นมาจัดลำดับความสำคัญที่มีอิทธิพลต่อผู้มีส่วนได้ส่วนเสียของบริษัทฯ และธุรกิจโดยรวม โดยเทียบเคียงมาตรฐานด้านความยั่งยืนระดับโลก ทั้งนี้ ประเด็นที่มีความสำคัญเหล่านี้จะเป็นส่วนหนึ่งในการพิจารณาพัฒนากลยุทธ์ด้านความยั่งยืนของบริษัทฯ เพื่อสามารถบรรลุเป้าหมายขององค์กร รวมถึงสามารถตอบสนองต่อความต้องการของผู้มีส่วนได้ ส่วนเสียได้อย่างเหมาะสม



การระบุประเด็น สาระสำคัญ

ระบุประเด็นสำคัญที่ส่งผลกระทบต่อความสามารถในการสร้างคุณค่าขององค์กร (Materiality) โดยพิจารณาจากผลกระทบจากการดำเนินธุรกิจ และความคาดหวังของผู้มีส่วนได้เสียตลอดห่วงโซ่คุณค่า รวมไปถึงพิจารณาประเด็นด้านความยั่งยืนของอุตสาหกรรมอาหารและเครื่องดื่ม แนวโน้มความยั่งยืนทั้งในระดับประเทศและระดับสากล



การพิจารณา ตรวจสอบประเด็น สาระสำคัญ

ชี้แจงการจัดลำดับความสำคัญ ของประเด็นสาระสำคัญ ด้านความยั่งยืนให้แก่ผู้บริหารที่รับผิดชอบเพื่อพิจารณา และรายงานต่อคณะกรรมการพัฒนาอย่างยั่งยืนเพื่อพิจารณาอนุมัติและเปิดเผยในรายงานการพัฒนาอย่างยั่งยืนของบริษัท



การจัดลำดับ ประเด็นสาระสำคัญ

ประเมินระดับความสำคัญของแต่ละประเด็นด้านความยั่งยืนใน 2 ระดับ ได้แก่

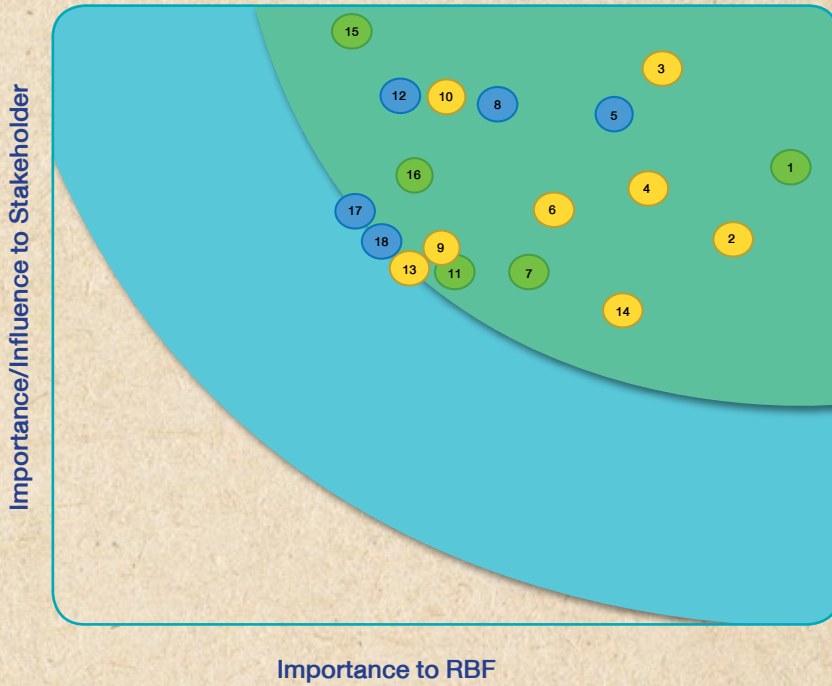
- ระดับนัยสำคัญของผลกระทบทางเศรษฐกิจ สิ่งแวดล้อม และสังคม ต่อการดำเนินธุรกิจ (Significance of The Organization's Economic, Environmental and Social Impacts) ทั้งในด้านการเงิน, การดำเนินงาน, กลยุทธ์, ชื่อเสียง และกฎระเบียบ-กฎหมาย
- ระดับความสำคัญ/ผลกระทบต่อผู้มีส่วนได้เสีย (Influence on Stakeholder Assessments and Decisions) ผ่านการสำรวจความคิดเห็นด้วยแบบสอบถามถึงผู้มีส่วนได้ส่วนเสียทุกกลุ่มของบริษัทฯ จากนั้นจึงนำผลที่ได้มาคำนวณเพื่อจัดลำดับความสำคัญของประเด็นทั้งหมด



การทบทวนและ พัฒนาอย่างต่อเนื่อง

สื่อสารไปยังทุกหน่วยงานของบริษัทให้รับทราบ เพื่อนำไปกำหนด แนวทางการพัฒนาอย่างยั่งยืนในการดำเนินงานต่อไป

Assessment Result



1. สุนภาพและความปลอดภัยของลูกค้า
2. ผลิตภัณฑ์หรือบริการที่มีคุณภาพ
3. การปฏิบัติตามกฎหมาย
4. การกำกับดูแลกิจการที่ดี
5. การจัดการของเสีย
6. จรรยาบรรณและการต่อต้านคอร์รัปชัน
7. อาชีวอนามัยและความปลอดภัย
8. การจัดการมลภาวะอากาศ
9. การบริหารจัดการห่วงโซ่อุปทาน
10. การบริหารความเสี่ยงและภาวะวิกฤต
11. การเคารพและปกป้องสิทธิมนุษยชน
12. การจัดการน้ำ
13. การบริหารแบรนด์และตราสินค้า
14. ความปลอดภัยทางไซเบอร์และการปกป้องข้อมูลส่วนบุคคล
15. ความปลอดภัยของชุมชน
16. การติดต่อลูกค้าบรรจุกักต้งอย่างมีความรับผิดชอบ
17. ความหลากหลายทางชีวภาพ
18. การออกแบบระบบเศรษฐกิจหมุนเวียน



ENVIRONMENT

การบริหารจัดการสิ่งแวดล้อม

- การจัดการของเสีย
- การจัดการน้ำ
- การจัดการมลภาวะอากาศ
- ความหลากหลายทางชีวภาพ
- การออกแบบเศรษฐกิจหมุนเวียน



SOCIAL

อาชีวอนามัยและความปลอดภัย

การเคารพและปกป้องสิทธิมนุษยชน

สุนภาพและความปลอดภัยของลูกค้า

ความปลอดภัยของชุมชน

การติดต่อลูกค้าบรรจุกักต้งอย่างมีความรับผิดชอบ



GOVERNANCE

การกำกับดูแล ความเสี่ยง และการปฏิบัติตามกฎหมาย

- การกำกับดูแลกิจการที่ดี
- จรรยาบรรณและการต่อต้านคอร์รัปชัน
- การปฏิบัติตามกฎหมาย

การบริหารจัดการความเสี่ยงและภาวะวิกฤต

ความปลอดภัยทางไซเบอร์และการปกป้องข้อมูลส่วนบุคคล

การบริหารจัดการห่วงโซ่อุปทาน

- การบริหารจัดการห่วงโซ่อุปทาน
- ผลิตภัณฑ์/บริการที่มีคุณภาพ
- การบริหารแบรนด์และตราสินค้า

การดำเนินธุรกิจโดยสอดคล้องกับเป้าหมายการพัฒนาที่ยั่งยืนของโลก

ประเด็นที่มีความสำคัญต่อการดำเนินธุรกิจของบริษัทฯ สอดคล้องกับเป้าหมายการพัฒนาที่ยั่งยืนของโลก ดังนี้

SDGs	เป้าหมายการพัฒนาที่ยั่งยืน	การดำเนินงานของ RBF ที่เกี่ยวข้อง
<p>3 GOOD HEALTH AND WELL BEING</p> 	<p>บริษัทฯ พัฒนาระบบคุณภาพความปลอดภัยด้านอาหารอย่างต่อเนื่องและได้รับการรับรองมาตรฐานจากหน่วยงานต่างๆ ทั้งในระดับประเทศและระดับสากล นอกจากนี้ บริษัทฯ ยังพัฒนาผลิตภัณฑ์เพื่อสุขภาพต่างๆ อาทิ ผลิตภัณฑ์ที่มีปริมาณน้ำตาลน้อย ผลิตภัณฑ์ที่ไม่มีน้ำตาล และผลิตภัณฑ์ที่มีความเข้มข้น เป็นต้น</p>	 <ul style="list-style-type: none"> - จัดทำระบบการจัดการความปลอดภัยอาหารระดับสากล ได้แก่ ระบบ BRCเกรด A ทุกโรงงานการผลิตภายในปี 2566
<p>8 DECENT WORK AND ECONOMIC GROWTH</p> 	<p>บริษัทฯ มุ่งมั่นดำเนินธุรกิจด้วยความรับผิดชอบต่อระบบแนวทางการพัฒนาที่ยั่งยืนเพื่อเป็นส่วนหนึ่งในการสร้างความมั่นคงให้กับระบบเศรษฐกิจของประเทศ นอกจากนี้ บริษัทฯ ยังให้ความสำคัญต่อการดูแลพนักงานอย่างเท่าเทียมและเหมาะสม ตั้งแต่การจ้างงานอย่างถูกต้องตามกฎหมาย การจัดสวัสดิการและผลประโยชน์ต่างๆ รวมถึงความปลอดภัยในการทำงาน และการพัฒนาพนักงานให้มีทักษะและความสามารถอย่างเหมาะสมและสอดคล้องกับแนวทางการดำเนินธุรกิจของบริษัทฯ เพื่อสร้างความก้าวหน้าทางอาชีพควบคู่ไปกับการเติบโตของบริษัทฯ</p>	 <ul style="list-style-type: none"> - การดำเนินงานด้านสิทธิมนุษยชน โดยการขอการรับรองระบบ SEDEX : SMETA ภายในปี 2565 - การดูแลและพัฒนาพนักงานที่ดี
<p>12 RESPONSIBLE CONSUMPTION AND PRODUCTION</p> 	<p>บริษัทฯ ส่งเสริมการบริหารจัดการทรัพยากรอย่างคุ้มค่าและเกิดประโยชน์สูงสุดด้วยแนวคิด 3Rs คือ การลด (Reduce) การใช้ซ้ำ (Reuse) และ การนำขยะกลับมาใช้ใหม่ (Recycle) รวมไปถึงการส่งเสริมระบบเศรษฐกิจหมุนเวียนเพื่อให้เกิดการผลิตและการบริโภคอย่างยั่งยืนตลอดห่วงโซ่คุณค่าในการดำเนินธุรกิจของบริษัทฯ</p>	 <ul style="list-style-type: none"> - ระบบเศรษฐกิจหมุนเวียน - การบริหารจัดการน้ำ - การจัดการของเสีย
<p>13 CLIMATE ACTION</p> 	<p>บริษัทฯ ตระหนักถึงสถานการณ์ความรุนแรงด้านการเปลี่ยนแปลงสภาพภูมิอากาศจึงประกาศความมุ่งมั่นที่จะเป็นองค์กรที่มีความเป็นกลางทางคาร์บอนภายในปี 2570 โดยบริษัทฯ อยู่ในขั้นตอนการเก็บรวบรวมข้อมูลเพื่อจัดทำคาร์บอนฟุตพริ้นท์ขององค์กร และจัดทำแผนการดำเนินงานเพื่อลดการปล่อยก๊าซเรือนกระจกอย่างมีประสิทธิภาพต่อไป</p>	 <ul style="list-style-type: none"> - การรับมือกับการเปลี่ยนแปลงทางสภาพอากาศ - การจัดทำคาร์บอนฟุตพริ้นท์ขององค์กรโดยตั้งเป้าว่าจะสามารถรายงานคาร์บอนฟุตพริ้นท์ขององค์กรได้ภายในปี 2566 - การจัดทำโครงการ CARBON Neutron โดยมีเป้าหมายขององค์กรที่จะมีการปล่อยคาร์บอนไดออกไซด์เป็นกลาง (Carbon Neutral Company) ภายในปี 2570
<p>16 PEACE, JUSTICE AND STRONG INSTITUTIONS</p> 	<p>บริษัทฯ ตระหนักถึงความสำคัญของการกำกับดูแลกิจการที่ดี โดยเชื่อมั่นว่าการดำเนินธุรกิจภายใต้แนวปฏิบัติด้านการกำกับดูแลกิจการที่ดี จะส่งเสริมให้องค์กรเพิ่มขีดความสามารถในการแข่งขันเติบโตได้อย่างมั่นคงและยั่งยืน อีกทั้งยังสะท้อนให้เห็นถึงการบริหารจัดการองค์กรที่มีประสิทธิภาพ มีจริยธรรม คุณธรรม มีความโปร่งใส และตรวจสอบได้</p>	 <ul style="list-style-type: none"> - การเข้าร่วมโครงการแนวร่วมปฏิบัติของภาคเอกชนไทยในการต่อต้านการทุจริต (CAC) วางแผนที่จะได้รับการรับรองจาก CAC ภายในปี 2567 - การเข้าร่วมโครงการสำรวจการกำกับดูแลกิจการบริษัทจดทะเบียน (CGR) โดยสมาคมส่งเสริมสถาบันกรรมการบริษัทไทย (IOD) เพื่อสำรวจและติดตามพัฒนาการด้านการกำกับดูแลกิจการของบริษัทจดทะเบียนในประเทศไทย โดยบริษัทตั้งเป้าที่จะต้องได้รับผลการประเมินในระดับดีเลิศ ในปี 2568

การกำกับดูแลกิจการที่ดี และการบริหารความเสี่ยง



บริษัทฯ ตระหนักถึงความสำคัญของการกำกับดูแลกิจการที่ดี โดยเชื่อมั่นว่าการดำเนินธุรกิจภายใต้แนวปฏิบัติด้านการกำกับดูแลกิจการที่ดี จะส่งเสริมให้องค์กรเพิ่มขีดความสามารถในการแข่งขันเติบโตได้อย่างมั่นคงและยั่งยืน อีกทั้งยังสะท้อนให้เห็นถึงการบริหารจัดการองค์กรที่มีประสิทธิภาพ มีจริยธรรม คุณธรรม มีความโปร่งใส และตรวจสอบได้ ตลอดจนการสร้างเชื่อมั่นให้กับผู้มีส่วนได้เสียทุกภาคส่วนรวมถึงการสร้างผลตอบแทนอย่างยั่งยืนในระยะยาว นอกจากนี้ การจัดการที่เหมาะสมต่อความเสี่ยงที่อาจมีผลกระทบต่อ การดำเนินงานของบริษัทฯ สอดคล้องกับกฎหมายและระเบียบปฏิบัติต่างๆ จะช่วยเพิ่มเสถียรภาพให้บริษัทฯ มีความยั่งยืนมากขึ้นได้

เพื่อให้บรรลุเป้าหมายข้างต้น ทางบริษัทฯ จึงจัดให้มีโครงสร้างการกำกับดูแลกิจการ ดังนี้

โครงสร้างการกำกับดูแลกิจการ



บริษัทฯ ยึดมั่นในการดำเนินธุรกิจภายใต้การกำกับกิจการที่ดี และยึดหลักจริยธรรม ควบคู่ไปกับการใส่ใจดูแลรักษาสิ่งแวดล้อม และสังคม มีสำนึกรับผิดชอบต่อสังคมอย่างแท้จริง โดยบริษัทฯ ได้กำหนดแนวทางปฏิบัติที่ดีตามหลักเกณฑ์ของตลาดหลักทรัพย์แห่งประเทศไทย ทั้งนี้ ในการดำเนินธุรกิจของบริษัทฯ ได้พิจารณาถึงผลกระทบที่อาจเกิดขึ้นโดยคำนึงถึงผู้มีส่วนได้เสีย (Stakeholders) ที่เกี่ยวข้องทั้งภายในและภายนอกองค์กรตั้งแต่ผู้ถือหุ้น พนักงาน ลูกค้า ชุมชน ตลอดจนสังคมวงกว้าง ทั้งนี้ เพื่อให้เกิดความยั่งยืนในสังคมทุกภาคส่วน ทั้งด้านการอนุรักษ์ทรัพยากรธรรมชาติและสิ่งแวดล้อม รวมถึงการสร้างสรรค้สาธารณประโยชน์แก่สังคมโดยรวม ทางคณะกรรมการบริษัทฯ จึงมีมติอนุมัติแต่งตั้งคณะกรรมการความรับผิดชอบต่อสังคมและการพัฒนาอย่างยั่งยืน โดยมีหน้าที่และความรับผิดชอบ ดังต่อไปนี้

- 1) กำหนดนโยบายและทิศทางความรับผิดชอบต่อสังคม และการพัฒนาอย่างยั่งยืน เพื่อเสนอต่อคณะกรรมการบริษัทฯ อนุมัติ
- 2) ให้การสนับสนุนในการดำเนินงานด้านความรับผิดชอบต่อสังคมและการพัฒนาอย่างยั่งยืน โดยเข้าร่วมประชุมให้แนวทางในการดำเนินงานและติดตามงานเป็นระยะตามกรอบเวลาที่กำหนด
- 3) พิจารณาประเมินผลการดำเนินการด้านความรับผิดชอบต่อสังคมและการพัฒนาอย่างยั่งยืน ให้คำแนะนำเพื่อพัฒนา และรายงานต่อคณะกรรมการบริษัทอย่างน้อยปีละ 1 ครั้ง
- 4) ให้ความเห็นชอบรายงานด้านความรับผิดชอบต่อสังคม และการพัฒนาอย่างยั่งยืน เพื่อเปิดเผยต่อสาธารณชน

จรรยาบรรณในการดำเนินธุรกิจ

บริษัทฯ ยังได้จัดทำจรรยาบรรณในการดำเนินธุรกิจเพื่อยึดถือและเป็นแนวทางในการปฏิบัติสำหรับคณะกรรมการบริษัทฯ คณะผู้บริหารและพนักงานทุกคนที่ครอบคลุมเนื้อหาในเรื่องต่างๆ อาทิ การต่อต้านทุจริตและคอร์รัปชัน การป้องกันความขัดแย้งทางผลประโยชน์ การรักษาความลับ การไม่เลือกปฏิบัติ เป็นต้น ซึ่งท่านสามารถศึกษารายละเอียดเพิ่มเติมได้ที่เว็บไซต์บริษัทฯ

https://www.rbfoodsupply.co.th/ir/year_download/19/all พร้อมกำหนดให้คณะกรรมการบริษัทฯ คณะผู้บริหาร ตลอดจนพนักงานทุกคนต้องได้รับการอบรมด้านจรรยาบรรณธุรกิจและจัดให้มีการทดสอบความรู้ด้านจรรยาบรรณธุรกิจของบริษัทฯ เพื่อสร้างความมั่นใจว่าทุกคนในบริษัทฯ รับทราบและเข้าใจแนวปฏิบัติดังกล่าว



นอกจากนี้ คณะกรรมการและผู้บริหารของบริษัทฯ ยังเห็นความสำคัญของการเข้าร่วมโครงการแนวร่วมปฏิบัติของภาคเอกชนไทยในการต่อต้านการทุจริต (CAC) อีกด้วย ซึ่งบริษัทฯ กำลังอยู่ในระหว่างการเตรียมความพร้อมและวางแผนเพื่อเข้าร่วมโครงการดังกล่าว และจะมีการจัดตั้งคณะทำงานเพื่อขับเคลื่อนโครงการดังกล่าวให้เป็นไปอย่างมีประสิทธิภาพ ทั้งนี้บริษัทฯ ได้วางแผนที่จะได้รับการรับรองจาก CAC ภายในปี 2567

และบริษัทฯ ยังได้เข้าร่วมโครงการสำรวจการกำกับดูแลกิจการบริษัทจดทะเบียน (CGR) โดยสมาคมส่งเสริมสถาบันกรรมการบริษัทไทย (IOD) เพื่อสำรวจและติดตามพัฒนาการด้านการกำกับดูแลกิจการของบริษัทฯ จดทะเบียนในประเทศไทย โดยบริษัทฯ ตั้งเป้าที่จะต้องได้รับผลการประเมินในระดับดีเลิศ ในปี 2568

RBF มุ่งมั่นให้ได้ระดับดีเลิศ ภายในปี 2568

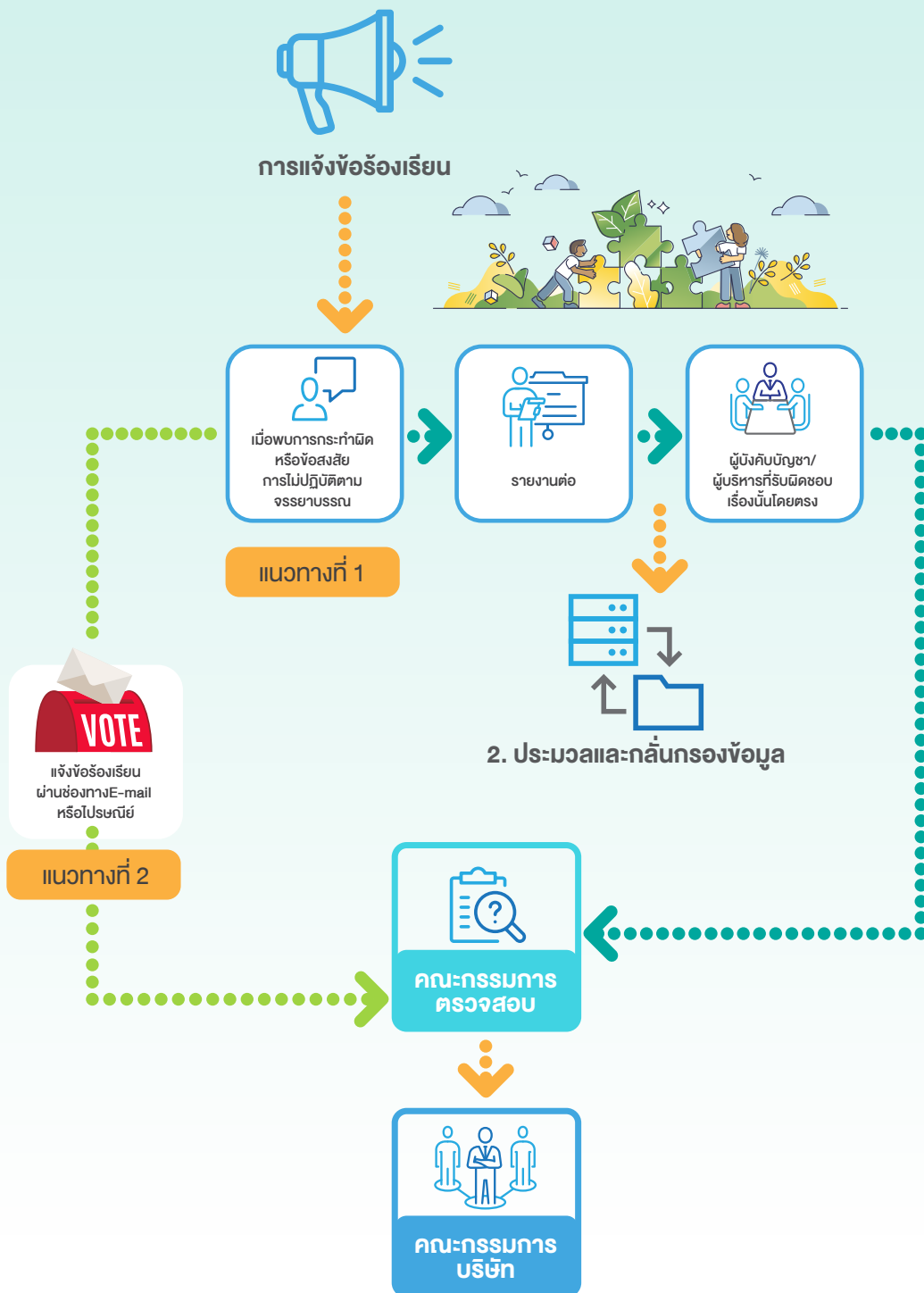


บริษัทฯ ให้ความสำคัญต่อการปฏิบัติตามจรรยาบรรณ
ธุรกิจของบริษัท ทางบริษัทฯ จึงได้จัดทำให้มีกระบวนการในการ
สอบสวนและจัดการกรณีฝ่าฝืนจรรยาบรรณธุรกิจของบริษัท
โดยบริษัทฯ เปิดโอกาสให้พนักงานมีช่องทางการร้องเรียนและ
แสดงความเห็นอย่างเป็นอิสระเพื่อเป็นแนวทางสู่การพัฒนาและ
สร้างความยั่งยืนให้กับองค์กรดังนี้

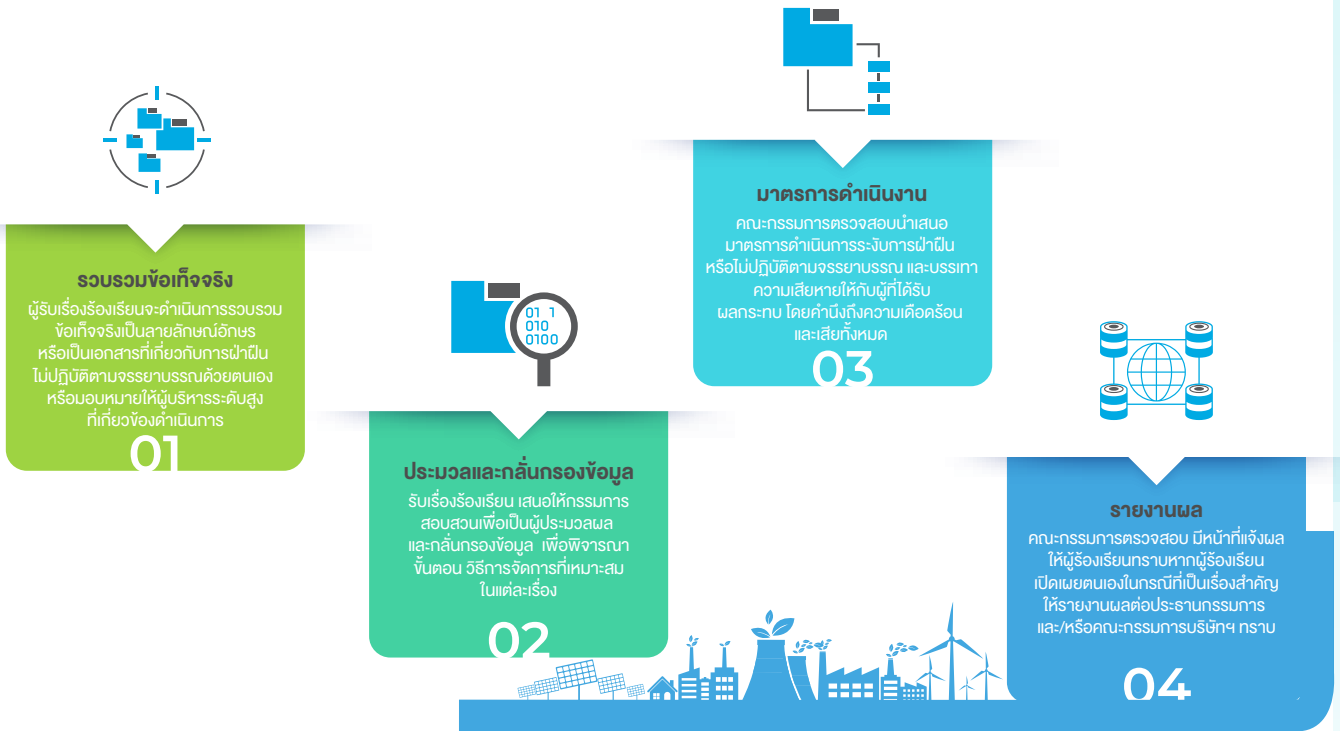
1. การแจ้งข้อร้องเรียน

หากพบเห็นการกระทำที่สงสัยว่า ฝ่าฝืน หรือการไม่ปฏิบัติ
ตามจรรยาบรรณ หรือเพื่อรายงานประเด็นที่พบอย่างเร่งด่วน
สามารถสอบถามข้อสงสัย หรือรายงานต่อผู้ที่รับผิดชอบตามลำดับ
ขั้นตอนต่อไปนี้

แผนภาพขั้นตอนการร้องเรียน



2. กระบวนการดำเนินการเมื่อได้รับข้อร้องเรียน



ทั้งนี้ หากพบการกระทำที่ฝ่าฝืนกฎหมาย ระเบียบ หรือ จรรยาบรรณทางธุรกิจของบริษัทฯ สามารถแจ้งเบาะแสดังกล่าวได้ที่ช่องทางการแจ้งข้อร้องเรียนและข้อเสนอแนะ

1) นายรัตน์ ต่านกุล	กรรมการอิสระ/ประธานกรรมการตรวจสอบ	rut@rbfoodsupply.co.th
2) นางเบญจวรรณ รัตน์ประยูร	กรรมการอิสระ/กรรมการตรวจสอบ	benjawan@rbfoodsupply.co.th
3) นายศุภสิน สุริยะ	กรรมการอิสระ/กรรมการตรวจสอบ	suppasin@rbfoodsupply.co.th
4) นายสุรชัย ปรัชญาโณทัย	เลขานุการบริษัท/เลขานุการคณะกรรมการตรวจสอบ	comsec@rbsupply.co.th

หรือติดต่อเลขานุการบริษัทฯ โดยส่งผ่านไปรษณีย์ถึงเลขานุการบริษัทฯ เลขที่ 77 ซอยโพธิ์แก้ว 3 แขวงคลองจั่น เขตบางกะปิ กรุงเทพมหานคร 10240

เพื่อเป็นการให้ความคุ้มครองผู้ร้องเรียน กรณีมีผู้ฝ่าฝืนจรรยาบรรณธุรกิจของบริษัทฯ บริษัทฯ จึงได้จัดทำมาตรการคุ้มครองผู้ร้องเรียน โดยมีตามหลักเกณฑ์ดังนี้

1. ผู้ร้องเรียนสามารถเลือกที่จะไม่เปิดเผยตนเองได้หากเห็นว่าการเปิดเผยนั้นจะไม่ปลอดภัย แต่หากมีการเปิดเผยตนเองก็จะทำให้องค์กรสามารถรายงานความคืบหน้าและชี้แจงข้อเท็จจริงให้ทราบ

2. ผู้รับข้อร้องเรียนจะเก็บข้อมูลที่เกี่ยวข้องไว้เป็นความลับ/ คำนึงถึงความปลอดภัย โดยได้กำหนดมาตรการคุ้มครองพนักงานที่ร้องเรียนและ/หรือผู้ที่ให้ข้อมูล และ/หรือ ความร่วมมือในการตรวจสอบข้อมูลโดยจะได้รับความคุ้มครองจากการปฏิบัติที่ไม่เป็นธรรม เช่น การเปลี่ยนตำแหน่งงาน ลักษณะงาน สถานที่ทำงาน สัมผัสงาน ชุมชน ครอบคลุมการปฏิบัติงาน เลิกจ้าง อันเนื่องมาจากสาเหตุแห่งการแจ้งข้อร้องเรียน

ผลการดำเนินงานปี 2564

การดำเนินงาน	ปี 2563	ปี 2564
ผลการประเมินจากโครงการสำรวจการกำกับดูแลกิจการบริษัทจดทะเบียนไทยเพิ่มขึ้นจากปี 2563	ร้อยละ 70	ร้อยละ 87
การร้องเรียนว่ามีการพบเห็นกรณีการละเมิดจรรยาบรรณทางธุรกิจ	ไม่มีการร้องเรียน	ไม่มีการร้องเรียน

การบริหารความเสี่ยง

บริษัทฯ ให้ความสำคัญในการพัฒนาระบบบริหารความเสี่ยงที่เป็นระบบขึ้นภายในองค์กร และให้ความสำคัญในการบริหารความเสี่ยงเชิงบูรณาการ เพื่อให้องค์กรมีพัฒนาการและก้าวหน้าอย่างมั่นคง หยุดยั้งและลดความเสียหายจากสถานะแวดล้อมและภัยคุกคามต่างๆ ที่อาจเกิดขึ้น อันจะส่งผลกระทบต่อบุคลากรทรัพย์สิน การดำเนินธุรกิจ รวมทั้งภาพลักษณ์ขององค์กร โดยตระหนักถึงความเสี่ยง การให้ความร่วมมือและส่งเสริมการพัฒนาระบบบริหารความเสี่ยง ให้เป็นมาตรฐานเดียวกันทั่วทั้งองค์กร มีการกำหนดกระบวนการบริหารความเสี่ยงอย่างชัดเจน รวมถึงระดับความเสี่ยงที่องค์กรยอมรับได้ ทั้งนี้คณะกรรมการบริษัทจึงมีมติอนุมัติแต่งตั้งคณะกรรมการบริหารความเสี่ยง โดยมีหน้าที่และความรับผิดชอบ ดังต่อไปนี้

- 1) กำหนดและทบทวน นโยบาย กรอบการบริหารความเสี่ยงองค์กร
- 2) กำกับดูแลและสนับสนุนให้มีการดำเนินงานด้านการบริหารความเสี่ยงองค์กร สอดคล้องกับกลยุทธ์และเป้าหมายทางธุรกิจ รวมถึงสถานการณ์ที่เปลี่ยนแปลงไป
- 3) พิจารณารายงานผลการบริหารความเสี่ยงองค์กร และให้ข้อคิดเห็นในความเสี่ยงที่อาจเกิดขึ้น รวมทั้งแนวทางการกำหนดมาตรการควบคุม หรือบรรเทา และพัฒนาระบบการจัดการบริหารความเสี่ยงองค์กรให้มีประสิทธิภาพอย่างต่อเนื่อง
- 4) รายงานผลการบริหารความเสี่ยงองค์กรให้คณะกรรมการ รับทราบ และในกรณีที่มีปัจจัย หรือเหตุการณ์สำคัญ ซึ่งอาจมีผลกระทบต่อบริษัทฯ อย่างมีนัยสำคัญ ต้องรายงานต่อคณะกรรมการบริษัทเพื่อทราบและพิจารณาโดยเร็วที่สุด



- 5) ประชุมคณะกรรมการบริหารความเสี่ยง 1 ครั้ง/ปี
- 6) ปฏิบัติหน้าที่อื่นใดตามที่คณะกรรมการบริษัทมอบหมาย

และเพื่อให้มีความมั่นใจว่าการปฏิบัติงานของหน่วยงานต่างๆ เป็นไปอย่างมีประสิทธิภาพถูกต้องตามกฎหมายสอดคล้องตามระเบียบการปฏิบัติงานที่ดีการบริหารกิจการดำเนินไปอย่างเหมาะสมมีประสิทธิภาพและเกิดประสิทธิผลสูงสุด ทั้งนี้คณะกรรมการบริษัทจึงมีมติแต่งตั้งคณะกรรมการตรวจสอบ โดยมีหน้าที่และความรับผิดชอบ ดังต่อไปนี้

- 1) สอบทานรายงานทางการเงินเพื่อให้มั่นใจว่า มีความถูกต้องและเชื่อถือได้ รวมถึงการเปิดเผยข้อมูลอย่างเพียงพอ โดยการประสานงานกับผู้สอบบัญชีภายนอก และผู้บริหารที่รับผิดชอบจัดทำรายงานทางการเงินทั้งรายไตรมาสและประจำปี
- 2) สอบทานให้บริษัทมีระบบการควบคุมภายใน (Internal Control) และการตรวจสอบภายใน (Internal Audit) ให้มีความเหมาะสมและมีประสิทธิผล และพิจารณาความเป็นอิสระของหน่วยงานตรวจสอบภายใน ตลอดจนให้ความเห็นชอบในการพิจารณาแต่งตั้ง โยกย้าย เลิกจ้างหัวหน้าหน่วยงานตรวจสอบภายใน หรือหน่วยงานอื่นใดที่รับผิดชอบเกี่ยวกับการตรวจสอบภายใน และอาจเสนอแนะให้มีการสอบทานหรือตรวจสอบรายการใดที่เห็นว่าจำเป็นและเป็นสิ่งสำคัญ พร้อมทั้งนำเสนอแนะเกี่ยวกับการปรับปรุงแก้ไขระบบการควบคุมภายในที่สำคัญและจำเป็นเสนอคณะกรรมการบริษัท โดยสอบทานร่วมกับผู้สอบบัญชีภายนอก และพนักงานที่ได้รับมอบหมายให้เป็นผู้ประสาน และดูแลส่วนงานระบบควบคุมภายในของบริษัท
- 3) สอบทานการปฏิบัติตามกฎหมายว่าด้วยหลักทรัพย์ และตลาดหลักทรัพย์ หรือข้อกำหนดของตลาดหลักทรัพย์ฯ นโยบาย กฎระเบียบ ข้อบังคับ และกฎหมายอื่นๆ ที่เกี่ยวข้องกับธุรกิจของบริษัท
- 4) พิจารณาคัดเลือก เสนอแต่งตั้ง และเสนอเลิกจ้างบุคคลซึ่งมีความเป็นอิสระเพื่อทำหน้าที่เป็นผู้สอบบัญชี รวมถึงพิจารณาเสนอค่าตอบแทนของผู้สอบบัญชีของบริษัท ต่อคณะ



กรรมการบริษัท รวมทั้งเข้าร่วมประชุมกับผู้สอบบัญชีโดยไม่มีฝ่ายจัดการเข้าร่วมประชุมด้วยอย่างน้อยปีละ 1 ครั้ง

- 5) สอบทานแผนงานตรวจสอบภายในของบริษัท ตามวิธีการและมาตรฐานที่ยอมรับโดยทั่วไป
- 6) พิจารณารายการที่เกี่ยวข้องกัน หรือรายการที่อาจมีความขัดแย้งทางผลประโยชน์ให้เป็นไปตามกฎหมาย และข้อกำหนดของตลาดหลักทรัพย์ ตลอดจนการเปิดเผยข้อมูลของบริษัทในเรื่องดังกล่าวให้มีความถูกต้องและครบถ้วน ทั้งนี้เพื่อให้มั่นใจว่ารายการดังกล่าวสมเหตุสมผลและเป็นประโยชน์สูงสุดต่อบริษัท
- 7) สอบทานให้บริษัทมีระบบการบริหารความเสี่ยงที่เหมาะสมและมีประสิทธิภาพ
- 8) รายงานผลการปฏิบัติงานของคณะกรรมการตรวจสอบต่อคณะกรรมการบริษัทในการประชุมคณะกรรมการบริษัท
- 9) จัดทำรายงานของคณะกรรมการตรวจสอบโดยเปิดเผยไว้ในรายงานประจำปีของบริษัท ซึ่งรายงานดังกล่าวต้องลงนามโดยประธานคณะกรรมการตรวจสอบและต้องประกอบด้วยข้อมูลอย่างน้อยดังต่อไปนี้
 - 9.1 ความเห็นเกี่ยวกับความถูกต้อง ครบถ้วน เป็นที่เชื่อถือได้ของรายงานทางการเงินของบริษัท
 - 9.2 ความเห็นเกี่ยวกับความเพียงพอของระบบการควบคุมภายในของบริษัท
 - 9.3 ความเห็นเกี่ยวกับการปฏิบัติตามกฎหมายว่าด้วยหลักทรัพย์และตลาดหลักทรัพย์ ข้อกำหนดของตลาดหลักทรัพย์ หรือกฎหมายที่เกี่ยวข้องกับธุรกิจของบริษัท
 - 9.4 ความเห็นเกี่ยวกับความเหมาะสมของผู้สอบบัญชี
 - 9.5 ความเห็นเกี่ยวกับรายการที่เกี่ยวข้องกัน หรือรายการที่อาจมีความขัดแย้งทางผลประโยชน์
 - 9.6 จำนวนการประชุมคณะกรรมการตรวจสอบและการเข้าร่วมประชุมของกรรมการตรวจสอบแต่ละท่าน
 - 9.7 ความเห็นหรือข้อสังเกตโดยรวมที่คณะกรรมการตรวจสอบได้รับการปฏิบัติหน้าที่ตามกฎหมายบัตร (Charter)
 - 9.8 รายการอื่นที่เห็นว่าผู้ถือหุ้นและผู้ลงทุนทั่วไปควรทราบ ภายใต้ขอบเขตหน้าที่และความรับผิดชอบที่ได้รับมอบหมายจากคณะกรรมการบริษัท
- 10) ร่วมให้ความเห็นในการพิจารณาแต่งตั้ง ถอดถอน ประเมินผลงานของหน่วยงานตรวจสอบภายใน
- 11) ในการปฏิบัติงานตามขอบเขตหน้าที่ ให้คณะกรรมการตรวจสอบมีอำนาจเชิญให้ฝ่ายจัดการผู้บริหาร หรือพนักงานของบริษัทที่เกี่ยวข้องมาให้ความเห็น เข้าร่วมประชุมหรือส่งเอกสารที่เห็นว่าเกี่ยวข้องหรือจำเป็น

12) ให้มีอำนาจว่าจ้างที่ปรึกษา หรือบุคคลภายนอกตามระเบียบของบริษัทมาให้ความเห็นหรือให้คำปรึกษาในกรณีจำเป็น

13) คณะกรรมการตรวจสอบต้องประเมินผลการปฏิบัติงานโดยการประเมินตนเอง และรายงานผลการประเมินพร้อมทั้งปัญหาอุปสรรคในการปฏิบัติงานที่อาจเป็นเหตุให้การปฏิบัติงานไม่บรรลุวัตถุประสงค์ในการจัดตั้งคณะกรรมการตรวจสอบให้คณะกรรมการบริษัททราบทุกปี

14) คณะกรรมการตรวจสอบมีอำนาจเรียกขอข้อมูลจากหน่วยงานต่างๆ ของบริษัทและบริษัทย่อยประกอบการพิจารณาเพิ่มเติมในเรื่องต่างๆ ได้ ทั้งนี้ ในการปฏิบัติหน้าที่ของคณะกรรมการตรวจสอบ หากพบหรือมีข้อสงสัยว่ามีรายการหรือการกระทำซึ่งอาจมีผลกระทบต่ออย่างมีนัยสำคัญต่อฐานะการเงินและผลการดำเนินงานของบริษัทให้คณะกรรมการตรวจสอบรายงานต่อคณะกรรมการบริษัทเพื่อดำเนินการปรับปรุงแก้ไขภายในเวลาที่คณะกรรมการตรวจสอบเห็นสมควรซึ่งประเภทรายการหรือการกระทำที่ต้องรายงานมีหัวข้อดังต่อไปนี้

- 14.1 รายการที่เกิดความขัดแย้งทางผลประโยชน์
- 14.2 การทุจริต หรือมีสิ่งผิดปกติ หรือมีความบกพร่องที่สำคัญในระบบการควบคุมภายใน
- 14.3 การฝ่าฝืนกฎหมายว่าด้วยหลักทรัพย์และข้อกำหนดของตลาดหลักทรัพย์ หรือกฎหมายที่เกี่ยวข้องกับธุรกิจของบริษัท
- 14.4 สิ่งที่มีผลกระทบต่ออย่างมีนัยสำคัญต่อฐานะการเงินผลการดำเนินงาน

15) ปฏิบัติงานอื่นตามที่คณะกรรมการบริษัทมอบหมายภายในขอบเขตหน้าที่และความรับผิดชอบของคณะกรรมการตรวจสอบ

ทั้งนี้บริษัทฯ อยู่ในระหว่างการพิจารณาการวางโครงสร้างบริหารความเสี่ยงในระดับบริหารและปฏิบัติการเพิ่มเติมเพื่อให้แน่ใจว่า บริษัทมีระบบการบริหารและจัดการความเสี่ยงที่มีประสิทธิภาพ สามารถบริหารและจัดการประเด็นความเสี่ยงต่างๆ ให้อยู่ในระดับที่บริษัทสามารถยอมรับได้

การบริหารจัดการภาวะวิกฤต

บริษัทฯ มีกระบวนการสำหรับการบริหารจัดการเหตุการณ์ความไม่แน่นอน (Uncertainty event) ที่มีโอกาสจะเกิดขึ้นและส่งผลกระทบต่อการบรรลุวัตถุประสงค์และเป้าหมายในด้านต่างๆ ขององค์กร ตั้งแต่การประเมินความเสี่ยง การกำหนดมาตรการ หรือแนวทางการดำเนินการในการควบคุมหรือตอบสนองต่อความเสี่ยง จนถึงการติดตามและวัดผลมาตรการจัดการความเสี่ยงเพื่อลดโอกาสที่จะเกิดเหตุการณ์ความเสี่ยงขึ้น หรือลดผลกระทบจากความเสียหาย ให้อยู่ในระดับที่องค์กรยอมรับได้ รวมถึงการบริหารจัดการภาวะวิกฤตและภาวะฉุกเฉินการบริหารความต่อเนื่องในการดำเนินงาน

โดยบริษัทฯ มีเป้าหมายในการจัดทำแผนบริหารความต่อเนื่อง (Business Continuity Plan หรือ BCP) รวมถึงการทบทวนมาตรการและซ้อมแผนบริหารความต่อเนื่องอย่างน้อยปีละ 1 ครั้ง จัดทำแผนการจัดการอุบัติการณ์ให้ครอบคลุมทุกประเด็นความเสี่ยง จัดทำแผนประกันภัย พร้อมทบทวนทุนและขอบเขตการประกันเพื่อให้มีความเป็นปัจจุบันและมีความเหมาะสมเป็นประจำปี แนวทางและแผนการบริหารต่างๆ เหล่านี้ เพื่อสร้างความมั่นใจว่า บริษัทฯ จะสามารถจัดการและควบคุมสถานการณ์ฉุกเฉินต่างๆ ที่เกิดขึ้นไว้ได้อย่างมีประสิทธิภาพ สนับสนุนให้ธุรกิจสามารถดำเนินไปได้อย่างต่อเนื่อง



ความปลอดภัย ทางไซเบอร์และการปกป้อง ข้อมูลส่วนบุคคล



การดำเนินธุรกิจในปัจจุบันมีเทคโนโลยีเป็นพื้นฐานสำคัญในการควบคุม บริหารจัดการ ตลอดจนส่งเสริมการทำงานให้สะดวก รวดเร็วและมีประสิทธิภาพมากขึ้น นอกจากนี้ เทคโนโลยียังเข้ามามีส่วนในการสนับสนุนการจัดเก็บข้อมูลต่างๆ ของบริษัทฯ ที่มีอยู่ในปริมาณมากให้เป็นระเบียบ อยู่ในลักษณะพร้อมใช้อยู่เสมอได้อีกด้วย ดังนั้น ความปลอดภัยทางไซเบอร์และการปกป้องข้อมูลส่วนบุคคลจึงมีความสำคัญอย่างยิ่ง เพราะหากบริษัทถูกโจมตีทางไซเบอร์หรือเกิดการรั่วไหลของข้อมูล จะส่งผลกระทบต่อความเชื่อมั่นที่มีต่อบริษัทได้ และในบางกรณีบริษัทอาจถูกฟ้องร้อง ต้องจ่ายค่าปรับหรือค่าชดเชยให้กับผู้ที่ได้รับความเสียหาย เป็นต้น

บริษัทฯ มีความมุ่งมั่นที่จะสร้างความปลอดภัยทางไซเบอร์ป้องกันไม่ให้เกิดการโจมตีและไม่ให้มีการรั่วไหลของข้อมูล และมีแนวปฏิบัติที่สอดคล้องกับระเบียบ ข้อบังคับและกฎหมายที่เกี่ยวข้อง ทั้งนี้ บริษัทฯ ได้มอบหมายให้ฝ่ายเทคโนโลยีสารสนเทศมีหน้าที่รับผิดชอบในการกำกับดูแลความปลอดภัยทางไซเบอร์ ผ่านนโยบายด้านความมั่นคงปลอดภัยระบบเทคโนโลยีสารสนเทศ ระเบียบการบริหารระบบเทคโนโลยีสารสนเทศ แผนกู้คืนระบบเทคโนโลยีสารสนเทศกรณีฉุกเฉิน แผนบริหารความเสี่ยงด้านเทคโนโลยีสารสนเทศ และคู่มือความปลอดภัยในการใช้ระบบสารสนเทศ

บริษัทฯ มีกระบวนการและวิธีปฏิบัติที่ออกแบบมาเพื่อปกป้องเครือข่าย อุปกรณ์ โปรแกรมและข้อมูลจากการถูกโจมตี ถูกจารกรรม ถูกทำลาย หรือถูกเข้าถึงจากบุคคลอื่นโดยไม่ได้รับอนุญาต เพื่อปกป้องและป้องกันการรั่วไหลหรือสูญหายของข้อมูล เป็นสำคัญโดยเฉพาะข้อมูลทางธุรกิจตั้งแต่การวางแผนการจัดทำ การปฏิบัติตาม และการบังคับใช้นโยบายและขั้นตอนการรักษาความปลอดภัย สำหรับการรวบรวม การใช้งาน การแบ่งปัน การจัดเก็บ การกำหนดสิทธิ์การเข้าถึงข้อมูล และการส่งข้อมูลออกจากบริษัทฯ เมื่อได้รับอนุญาต เพื่อให้แน่ใจว่าข้อมูลทั้งหมดได้รับการดูแลและเก็บรักษาอย่างมีประสิทธิภาพ มีความสมบูรณ์ และถูกต้อง พร้อมใช้งานได้อย่างเหมาะสม

บริษัทฯ สร้างความตระหนักรู้ถึงความปลอดภัยทางไซเบอร์และการปกป้องข้อมูลส่วนบุคคลให้แก่ทุกคนในบริษัทฯ ด้วยการจัดอบรมด้านความปลอดภัยไซเบอร์และการปกป้องข้อมูลส่วนบุคคลให้แก่พนักงาน โดยในปี 2564 พนักงานที่ใช้คอมพิวเตอร์ทั้ง 100% ได้เข้ารับการอบรมดังกล่าว และพนักงานเข้าใหม่ 100% ได้รับการฝึกอบรมดังกล่าวแล้วเช่นกัน นอกจากนี้ บริษัทฯ ยังมีการวางแผนให้มีการทำแบบทดสอบเรื่องความปลอดภัยทางไซเบอร์และการปกป้องข้อมูลส่วนบุคคลอย่างน้อยปีละ 1 ครั้ง เริ่มตั้งแต่ปี 2565 เป็นต้นไป



ทั้งนี้ ผลการทวนสอบทั้งจากผู้ตรวจสอบภายใน และผู้ตรวจสอบบัญชี IT บริษัทฯ ไม่พบประเด็นความเสี่ยงระดับรุนแรงจากการตรวจสอบของทั้ง 2 หน่วยงาน

จากการประกาศใช้ พ.ร.บ.การคุ้มครองข้อมูลส่วนบุคคล (Personal Data Protection Act, PDPA) ซึ่งจะมีผลบังคับใช้ในวันที่ 1 มิถุนายน 2565 บริษัทฯ เห็นว่าเป็นความเสี่ยงที่ต้องมีการ

บริการการจัดการและเพื่อให้สามารถปฏิบัติตาม พ.ร.บ.การคุ้มครองข้อมูลส่วนบุคคลได้อย่างมีประสิทธิภาพ ในปี 2565 บริษัทฯ มีแผนจัดทำโครงการ PDPA พร้อมการว่าจ้างที่ปรึกษาที่มีประสบการณ์ด้าน PDPA เพื่อบริหารจัดการด้านการนำข้อมูลส่วนบุคคลของผู้มีส่วนได้เสียทุกฝ่าย ได้แก่ ผู้ถือหุ้น พนักงาน ลูกค้า คู่ค้าทางธุรกิจอย่างเหมาะสมและมีความสอดคล้องกับ พ.ร.บ.การคุ้มครองข้อมูลส่วนบุคคล (Personal Data Protection Act, PDPA)



ผลการดำเนินงาน ปี 2564

ผลการดำเนินงาน	ปี 2564
การจัดอบรมด้านความปลอดภัยไซเบอร์และการปกป้องข้อมูลส่วนบุคคลให้แก่พนักงาน	ได้ 100%
ผลการทวนสอบทั้งจากผู้ตรวจสอบภายใน และผู้ตรวจสอบบัญชี IT	ไม่พบประเด็นความเสี่ยงระดับรุนแรง

การบริหารจัดการห่วงโซ่อุปทาน



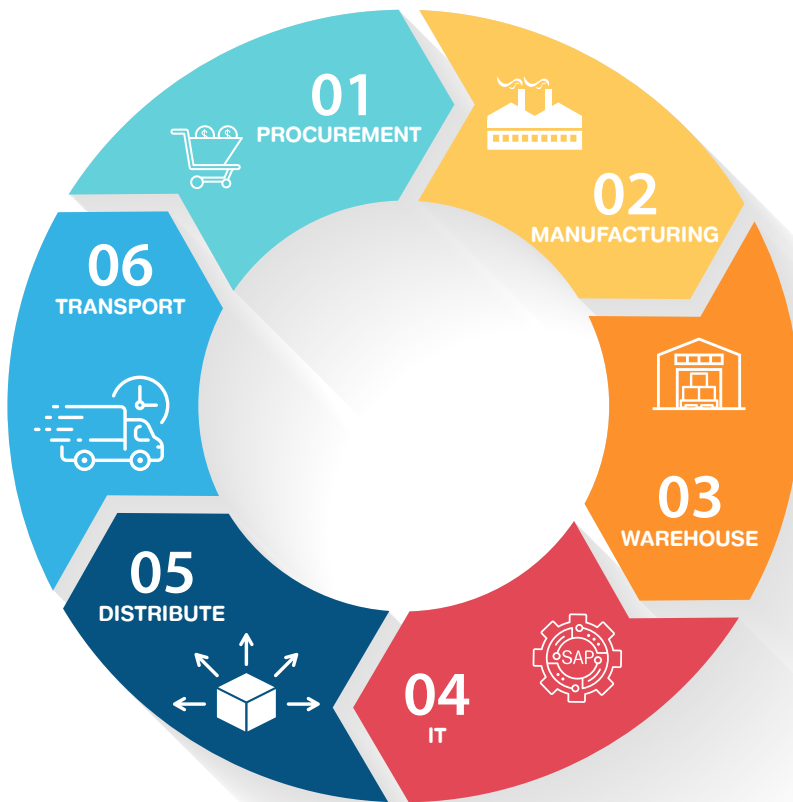
การบริหารห่วงโซ่อุปทานมีความสำคัญต่อการดำเนินธุรกิจให้มีประสิทธิภาพทั้งในด้านต้นทุน คุณภาพของสินค้า บริการ สร้างความได้เปรียบในการแข่งขัน รวมถึงสนับสนุนให้องค์กรสามารถส่งมอบคุณค่าตามเจตนารมณ์ได้ บริษัทฯ ให้ความสำคัญกับการบริหารจัดการห่วงโซ่อุปทานโดยการพัฒนานโยบายการจัดซื้อ จรรยาบรรณคู่ธุรกิจ นโยบายความรับผิดชอบต่อสังคม ธรรมภิบาลในการดำเนินธุรกิจ และแนวทางในการคัดเลือกคู่ค้าของบริษัทโดยคำนึงถึงคุณภาพ ราคา ปริมาณการให้บริการและความรวดเร็วในการตอบสนองประสิทธิภาพ ตลอดจนความรับผิดชอบต่อสังคม สิ่งแวดล้อม และบรรษัทภิบาล ทั้งมีกระบวนการจัดซื้อที่มีความสำคัญต่อความโปร่งใส เป็นธรรม สามารถตรวจสอบได้ ทั้งสอดคล้องกับระเบียบ ข้อบังคับ กฎหมายต่างๆ ที่เกี่ยวข้อง

แนวทางการบริหารจัดการ

ปัจจุบัน บริษัทฯ ได้จัดตั้งหน่วยงาน Supply Chain Management (SCM) โดยมีหน้าที่รับผิดชอบและบริหารจัดการห่วงโซ่อุปทานของบริษัทฯ ในกระบวนการระหว่างผู้ผลิต ผู้ให้บริการกับผู้ขายปัจจัยผลิต (ซัพพลายเออร์) ให้เกิดประสิทธิภาพสูงสุดเพื่อลดต้นทุนในการผลิต นำไปสู่การเพิ่มผลกำไรของกิจการได้ในที่สุด

โดยกระบวนการนี้จะเริ่มตั้งแต่กระบวนการจัดซื้อ (Procurement) การผลิต (Manufacturing) การจัดเก็บ (Storage) เทคโนโลยีสารสนเทศ (Information Technology) การจัดจำหน่าย (Distribution) ตลอดจนการขนส่ง (Transportation) ซึ่งมีผลสำคัญต่อการสร้างความพึงพอใจให้กับลูกค้า

<p>1</p> <h3>ประกาศเจตนารมณ์</h3> <p>การประกาศเจตนารมณ์ด้านการบริหารจัดการห่วงโซ่อุปทานอย่างยั่งยืน</p>	<p>2</p> <h3>จัดตั้งทีมงาน SCM</h3> <p>บริษัทฯ ได้จัดตั้งหน่วยงาน Supply Chain Management (SCM) โดยมีหน้าที่รับผิดชอบและบริหารจัดการห่วงโซ่อุปทานของบริษัทฯ</p>	<p>3</p> <h3>ประเมินความเสี่ยง</h3> <p>ประเมินความเสี่ยงและผลกระทบในประเด็น ด้าน ESG ตลอดห่วงโซ่อุปทาน</p>
<p>4</p> <h3>ระบุเป้าหมายกลยุทธ์ นโยบาย</h3> <p>ระบุเป้าหมาย กลยุทธ์และนโยบายสำหรับการบริหารจัดการห่วงโซ่อุปทานอย่างยั่งยืน</p>	<p>5</p> <h3>สื่อสารและนำแผนงานไปปฏิบัติ</h3> <p>สื่อสารถึงกลยุทธ์และขั้นตอน การทำงานกับคู่ค้าเพื่อให้เกิดการพัฒนาปรับปรุงการทำงานสู่ความยั่งยืนอย่างต่อเนื่อง</p>	<p>6</p> <h3>ประเมินและติดตามผล</h3> <p>ประเมินผลและติดตามการดำเนินงาน</p>



บริษัทฯ ยึดตามข้อกำหนดของจรรยาบรรณคู่ค้าในการพิจารณาสรรหา และคัดเลือก ซึ่งคู่ค้าทุกรายต้องรับทราบ และยอมรับข้อกำหนดในจรรยาบรรณคู่ค้าก่อนเข้าร่วมเป็นคู่ค้าของบริษัทฯ และต้องดำเนินธุรกิจด้วยความโปร่งใส ถูกต้องตามกฎหมาย คำนึงถึงสิทธิมนุษยชน ปฏิบัติต่อแรงงานด้วยความเป็นธรรม ตามมาตรฐานความปลอดภัย อาชีวอนามัย และมีการบริหารจัดการที่เป็นมิตรต่อสิ่งแวดล้อม โดยระบุรายละเอียดเหล่านี้ พร้อมเงื่อนไขและบทลงโทษ ไว้ในสัญญาธุรกิจให้คู่ค้ารับทราบและปฏิบัติตามโดยบริษัทฯ จะมีการติดตามและประเมินผลการดำเนินงานคู่ค้า เพื่อให้เป็นไปตามนโยบายและแนวปฏิบัติที่เกี่ยวข้องของบริษัทฯ อย่างเคร่งครัด หากพบว่าคู่ค้ารายใดมีแนวปฏิบัติที่ไม่สอดคล้องกับบริษัทฯ จะดำเนินการตามแนวปฏิบัติที่ได้ระบุไว้ เริ่มตั้งแต่การแจ้งเตือนทางวาจาหรือส่งเอกสารที่เป็นลายลักษณ์อักษรเพื่อแจ้งเตือนพร้อมกำหนดแผนในการแก้ไข ระยะเวลา และติดตามการดำเนินการปรับปรุงในประเด็นดังกล่าว และมีการกำหนดระดับบทลงโทษตามลักษณะความเสี่ยงและผลกระทบที่อาจเกิดขึ้น ซึ่งอาจรวมถึงการยกเลิกสัญญาและถอดรายชื่อออกจากทะเบียนคู่ค้าของบริษัทฯ อย่างถาวร เพื่อป้องกันความเสี่ยงที่อาจส่งผลกระทบต่อการทำงานของบริษัทฯ ในอนาคต

บริษัทฯ สื่อสารและทำความเข้าใจกับคู่ค้าเป็นประจำทุกปี เพื่อรับทราบและเข้าใจถึงนโยบาย ระเบียบวิธีการจัดซื้อจัดหา

ข่าวสารต่างๆ รวมถึงแนวทางการบริหารคู่ค้า โดยมีการกำหนดหลักปฏิบัติสำหรับคู่ค้าอย่างโปร่งใส เป็นธรรม และเท่าเทียม สร้างความเชื่อมั่นให้คู่ค้าเมื่อร่วมงานกับบริษัทฯ นอกจากนี้ บริษัทฯ ยังช่วยคู่ค้าให้สามารถรักษามาตรฐานการดำเนินธุรกิจให้เป็นไปตามกฎหมายและกฎระเบียบในการรักษาสิ่งแวดล้อม การคำนึงถึงสิทธิมนุษยชน การปฏิบัติต่อแรงงานด้วยความเป็นธรรม การปฏิบัติตามมาตรฐานความปลอดภัย อาชีวอนามัย ธรรมาภิบาล การป้องกันการหาผลประโยชน์ในหน้าที่โดยมิชอบ การต่อต้านการทุจริตและคอร์รัปชันในทุกรูปแบบ รวมถึงสนับสนุนให้คู่ค้าเข้าร่วมเป็นภาคีเครือข่ายในการต่อต้านการทุจริตอีกด้วย และบริษัทฯ ได้เตรียมช่องทางต่างๆ สำหรับสื่อสารกับคู่ค้า เช่น อีเมล จดหมาย และโทรศัพท์ เพื่อรับข้อคิดเห็น เรื่องร้องเรียนต่างๆ

การประเมินความเสี่ยงคู่ค้า

บริษัทฯ มีการวิเคราะห์และแยกประเภทความสำคัญของคู่ค้าโดยกำหนดเกณฑ์ในการจัดกลุ่มคู่ค้าออกเป็น 3 ระดับ ได้แก่ ระดับ 1 เป็นคู่ค้าที่สำคัญยิ่งยวด (Critical Supplier) ระดับ 2 เป็นคู่ค้าที่สำคัญปานกลาง (High-Risk) ระดับ 3 เป็นคู่ค้าที่มีความเสี่ยงต่ำ (Low Risk)

และการประเมินผลการปฏิบัติงานของคู่ค้าโดยคู่ค้าในแต่ละระดับจะต้องทำแผนการปรับปรุงสินค้าและบริการ แนวทางป้องกันและลดความเสี่ยงที่อาจเกิดขึ้นให้สอดคล้องกับระดับของตน บริษัทฯ จะติดตามการปฏิบัติงานตามแนวทางการดำเนินงาน แผนการดำเนินธุรกิจอย่างต่อเนื่องเพื่อให้มั่นใจว่าคู่ค้าทุกรายสามารถบริหารจัดการความเสี่ยงให้อยู่ในระดับที่ไม่เกิดผลกระทบต่อธุรกิจ ชุมชน และสิ่งแวดล้อม และบริษัทฯ ยังพัฒนากระบวนการจัดซื้อจัดหาเชิงกลยุทธ์ร่วมกันกับคู่ค้าเพื่อระบุแนวทางการสนับสนุนการพัฒนาผลิตภัณฑ์และบริการที่ตอบสนองความต้องการแก่ลูกค้าได้อย่างมีประสิทธิภาพ




สำหรับการติดตามและตรวจสอบการปฏิบัติตามจรรยาบรรณการดำเนินธุรกิจและตรวจสอบคู่ค้า บริษัทฯ จัดให้คู่ค้าได้ประเมินตนเองผ่านแบบฟอร์มการประเมินความเสี่ยงคู่ค้าเป็นรายปีที่หลักเกณฑ์การประเมินครอบคลุมมิติด้านสิ่งแวดล้อม สังคม และธรรมาภิบาล และบริษัทฯ มีการเข้าตรวจสอบสถานประกอบการของคู่ค้ารายสำคัญอย่างน้อยปีละ 1 ครั้ง เพื่อให้มั่นใจว่าคู่ค้าของบริษัทฯ ปฏิบัติตามจรรยาบรรณคู่ค้าอย่างเคร่งครัด และบริษัทฯ

ยังได้นำผลการประเมินมาวิเคราะห์เพื่อพัฒนาและปรับปรุงการดำเนินงานต่อไป

ในปี 2564 ที่ผ่านมา บริษัทฯ มีกำหนดการเข้าตรวจสอบสถานประกอบการของคู่ค้า แต่ด้วยสถานการณ์ Covid-19 บริษัทฯ จึงปรับวิธีเป็นการส่งเอกสารแบบประเมินตนเอง (Self-Assessment) ให้คู่ค้าสำคัญที่ยังรอดจำนวน 10 รายแรก ทำการประเมินตนเองและในปี 2565 บริษัทฯ ได้วางแผนเข้าตรวจสอบคู่ค้า ณ สถานประกอบการจำนวน 5 ราย

สำหรับในปี 2565 บริษัทฯ มีแผนจัดกิจกรรมร่วมกับทางคู่ค้าทุกรายเพื่อสื่อสารให้ทราบว่าขณะนี้บริษัทฯ ได้พัฒนาโยบายที่เกี่ยวข้องกับการดูแลสังคมและสิ่งแวดล้อม เช่น การให้ความสำคัญกับบรรจุภัณฑ์ที่สามารถนำกลับมาใช้ซ้ำได้ กระบวนการผลิตสินค้าที่เป็นมิตรต่อสิ่งแวดล้อม และปัจจัยเหล่านี้ถือเป็นส่วนหนึ่งในการพิจารณาสรรหา และคัดเลือกคู่ค้า บริษัทฯ ยังวางแผนสร้างความตระหนักถึงการประกอบธุรกิจบนแนวทางแห่งความยั่งยืนร่วมกับคู่ค้าเพิ่มเติม เช่น การมอบรางวัลเพื่อเป็นกำลังใจให้กับคู่ค้าที่มีการดำเนินธุรกิจอย่างยั่งยืนเช่นเดียวกับบริษัทฯ เป็นต้น

เป้าหมายและผลการดำเนินงานด้านการบริหารจัดการห่วงโซ่อุปทาน ปี 2564

รายละเอียด	เป้าหมาย	ผลการดำเนินงาน
1. สื่อสารหลักปฏิบัติอย่างยั่งยืนสำหรับคู่ค้าธุรกิจ ไปยังคู่ค้าของบริษัทฯ	 ร้อยละ: 100	 ร้อยละ: 80
2. คู่ค้ารับรู้และยินยอมปฏิบัติตามหลักปฏิบัติอย่างยั่งยืนสำหรับคู่ค้าของบริษัทฯ	 ร้อยละ: 100	 ร้อยละ: 80
3. ข้อร้องเรียนจากคู่ค้า ในเรื่องการทุจริต	0	0
4. การเสียชีวิตของคู่ค้า	0	0
5. ข้อร้องเรียนเรื่องการละเมิดกฎหมายสิ่งแวดล้อมของคู่ค้า	0	0

สุขภาพและ ความปลอดภัยของลูกค้า



จากกระแสการบริโภคที่เปลี่ยนแปลงไป ผู้บริโภคตระหนักถึงสุขภาพ (Health Consciousness) มากขึ้น รวมถึงความคาดหวังถึงการบริโภคอาหารที่ปลอดภัย มีคุณภาพ ไม่ก่อให้เกิดอันตรายแก่ร่างกาย และได้รับประโยชน์สูงสุดจากการบริโภค บริษัทฯ จึงพัฒนาผลิตภัณฑ์ในกลุ่มต่างๆ เช่น แป้งประกอบอาหาร (Coating Product) แป้งชุบทอด (Tempura Flour) ผงปรุงรส (Seasoning Powder) ซอสปรุงรส (Sauces) เป็นต้น ที่มีปริมาณน้ำตาลน้อย (Low Sugar), ไม่ใส่น้ำตาล (Zero Sugar) เค็มน้อย (Low Sodium) เป็นต้น ซึ่งปัจจุบันมีสินค้ากลุ่มนี้มากกว่า 10 รายการ เช่น Zero Sugar Syrup



ANGELLO[®] SYRUP



นอกจากนี้บริษัทฯ ได้จัดทำระบบการจัดการคุณภาพและความปลอดภัยในการผลิตอาหารที่สอดคล้องและเป็นไปตามระบบมาตรฐานสากล กฎระเบียบและข้อบังคับตามกฎหมายในทุกขั้นตอน ตลอดจนสนับสนุนการให้ข้อมูลสินค้าที่จำเป็น เช่น ข้อมูลส่วนประกอบ, ข้อมูลโภชนาการที่ฉลากสินค้า เพื่อเป็นแนวทางในการบริโภค ตอบสนองความต้องการของผู้บริโภคที่ให้ความสำคัญเป็นอันดับหนึ่งและสร้างความมั่นใจว่าผลิตภัณฑ์ของบริษัทฯ มีความปลอดภัย ได้มาตรฐานและน่าเชื่อถือในทุกขั้นตอนตลอดห่วงโซ่คุณค่า ตั้งแต่การควบคุมขั้นตอนการคัดเลือกวัตถุดิบที่มีคุณภาพจากผู้ขายที่ได้รับการอนุมัติ

มากไปกว่านั้น บริษัทฯ พัฒนาระบบคุณภาพความปลอดภัยด้านอาหารอย่างยั่งยืนและต่อเนื่อง เพื่อสร้างความมั่นใจในระบบคุณภาพและความปลอดภัยอาหารของทางบริษัทฯ โดยบริษัทฯ ได้รับการรับรองมาตรฐานจากหน่วยงานต่างๆ เช่น มาตรฐาน BRC (British Retail Consortium) หรือสมาคมผู้ประกอบการธุรกิจค้าปลีกแห่งสหราชอาณาจักร โดยบริษัทฯ วางแผนที่จะยกระดับการรับรอง

ให้ได้ BRC grade A ภายในปี 2565, มาตรฐาน GMP (Good Manufacturing Practice หรือหลักเกณฑ์และวิธีการที่ดีในการผลิต), มาตรฐาน HACCP (Hazard Analysis and Critical Control Point หรือระบบการวิเคราะห์อันตรายและจุดควบคุมที่สำคัญในการผลิตอาหาร) และอยู่ในระหว่างการพัฒนาสู่ GHPs (GENERAL PRINCIPLES OF FOOD HYGIENE) ภายในปี 2565, มาตรฐาน FSSC 22000 (การจัดการความปลอดภัยทางอาหารและความเสี่ยง) และมาตรฐานระบบการจัดการคุณภาพ ISO 9001:2015 และบริษัทฯ อยู่ในระหว่างการพัฒนาขอการรับรองมาตรฐานห้องปฏิบัติการ ISO/IEC 17025 จากกรมวิทยาศาสตร์การแพทย์ กระทรวงสาธารณสุข เพื่อเป็นการทวนสอบมาตรฐานและความปลอดภัยของสินค้าก่อนถึงมือผู้บริโภค ภายในปี 2565 อีกด้วย



การยกระดับคุณภาพและความปลอดภัยอาหารตลอดกระบวนการ

การรับรองมาตรฐานสากลด้านคุณภาพและความปลอดภัยอาหาร ในปี 2564

<p>RBF</p> <p>บริษัท อาร์ แอนด์ บี ฟู้ด ซัพพลาย จำกัด (มหาชน) กรุงเทพมหานคร ตั้งอยู่ที่เลขที่ 77 ซอยโพธิ์แก้ว 3 แขวงคลองจั่น เขตบางกะปิ กรุงเทพมหานคร 10240</p>		<p>เกล็ดขนมปัง แซนวิช มีนีนิน วัตถุดิบแช่แข็ง</p> <p>BRC, GHPs, HACCP</p>
<p>RBF</p> <p>บริษัท อาร์ แอนด์ บี ฟู้ด ซัพพลาย จำกัด (มหาชน) เลขที่ 130/160-161 หมู่ที่ 3 ตำบลวังจุกป่า อำเภอน้อย จังหวัดพระนครศรีอยุธยา 13170</p>		<p>แป้งประกอบอาหาร</p> <p>BRC, GHPs, HACCP</p>
<p>RBF</p> <p>บริษัท อาร์ แอนด์ บี ฟู้ด ซัพพลาย จำกัด (มหาชน) เลขที่ 134, 134/1 หมู่ที่ 1 ตำบลบ้านหว้า อำเภอบางปะอิน จังหวัดพระนครศรีอยุธยา 13160</p>		<p>บรรจุภัณฑ์พลาสติก</p> <p>ISO9001:2015, GMP, HACCP</p>
<p>RBF</p> <p>บริษัท อาร์ แอนด์ บี ฟู้ด ซัพพลาย จำกัด (มหาชน) เลขที่ 989 หมู่ที่ 1 ตำบลบ้านเลน อำเภอบางปะอิน จังหวัดพระนครศรีอยุธยา 13160</p>		<p>แป้งประกอบอาหาร เครื่องปรุงรส ซอส และน้ำจิ้ม</p> <p>BRC, GHPs, HACCP</p>
<p>BO</p> <p>บริษัท เบสท์ โอเคอร์ จำกัด เลขที่ 136 หมู่ที่ 5 ตำบลบ้านหว้า อำเภอบางปะอิน จังหวัดพระนครศรีอยุธยา 13160 * โดย RBF ถือหุ้น คิดเป็นสัดส่วนร้อยละ 99.97</p>		<p>สีผสมอาหาร</p> <p>GHPs, HACCP</p>
<p>TFF</p> <p>บริษัท ไทย ฟลาวเวอร์ แอนด์ แฟรกแรนซ์ จำกัด เลขที่ 135 หมู่ที่ 1 ตำบลบ้านหว้า อำเภอบางปะอิน จังหวัดพระนครศรีอยุธยา 13160 * โดย RBF ถือหุ้น คิดเป็นสัดส่วนร้อยละ 99.99</p>		<p>วัตถุดิบแช่แข็ง</p> <p>FSSC22000, GHPs, HACCP</p>
<p>PFC</p> <p>บริษัท พรีเมียมฟู้ดส์ จำกัด เลขที่ 258 หมู่ที่ 3 ถนนเชียงใหม่-พร้าว ตำบลแม่แฝก อำเภอสันทราย จังหวัดเชียงใหม่ 50290 * โดย RBF ถือหุ้น คิดเป็นสัดส่วนร้อยละ 99.99</p>		<p>ผลิตภัณฑ์อบแห้ง และผลิตภัณฑ์อาหารแช่แข็ง</p> <p>BRC, GHPs, HACCP, FSSC22000</p>

การมุ่งสู่วัฒนธรรมความปลอดภัยอาหาร

เพื่อเป็นส่งเสริมตลอดจนสร้างวัฒนธรรมองค์กรด้านความปลอดภัยอาหาร (Food Safety Culture) สร้างการมีส่วนร่วมของพนักงานจากหลายๆ กิจกรรม เช่น อบรมด้านความปลอดภัยอาหาร (Food Safety) อย่างสม่ำเสมอ จัดให้มี Morning talk กับพนักงานก่อนเข้างานเกี่ยวกับเรื่องความปลอดภัยอาหาร จัดทำบอร์ดสื่อสารด้านความปลอดภัยอาหาร การให้รางวัลผู้ปฏิบัติ

ที่สอดคล้องกับแนวปฏิบัติด้านความปลอดภัยอาหารและจัดกิจกรรมด้านความปลอดภัยอาหาร (Food Safety) เช่น Food Safety day เพื่อสร้างทัศนคติ ค่านิยม ความเชื่อในองค์กรให้มีความสำคัญต่อความปลอดภัยของผลิตภัณฑ์และความเชื่อมั่นในระบบความปลอดภัยอาหาร รวมถึงขั้นตอนและวิธีปฏิบัติงานในองค์กร



การบริหารแบรนด์ และตราสินค้า



บริษัทฯ ดำเนินธุรกิจด้านอาหาร ด้วยการเพิ่มมูลค่าสินค้าและรสชาติ ผ่านผลิตภัณฑ์ประเภทแป้งประกอบอาหาร เกล็ดขนมปัง วัตถุแต่งกลิ่นและรสสำหรับอาหาร รวมถึงอาหารแช่แข็ง ภายใต้ตราสินค้า ได้แก่ อังเคิลบาร์นส์, เบสท์ โอเดออร์, ก๊อบจัง, Super-find, Nurmaya, Haeyo, Angelo และ Aroi Mak Mak โดยกลุ่มลูกค้าหลักของบริษัทฯ ได้แก่ ผู้ประกอบการในอุตสาหกรรมอาหาร เครื่องดื่ม ขนมขบเคี้ยว อาหารสัตว์ และเครื่องสำอาง รวมถึงผลิตภัณฑ์สำหรับใช้ในครัวเรือนทั้งในและต่างประเทศ

บริษัทฯ ตระหนักดีว่า ความเชื่อมั่นและความไว้วางใจในแบรนด์และตราสินค้ามีความสำคัญต่อผู้บริโภคและลูกค้าต่อการตัดสินใจซื้อผลิตภัณฑ์ บริษัทฯ จึงมีแนวทางการบริหารแบรนด์และตราสินค้าบนพื้นฐานการพัฒนาสู่ความยั่งยืน สร้างการมีส่วนร่วมและตอบสนองต่อความต้องการของผู้มีส่วนได้เสียทุกกลุ่มอย่างสมดุล เพื่อสร้างความเชื่อมั่นว่าผลิตภัณฑ์ของบริษัทฯ เป็นผลิตภัณฑ์จากบริษัทไทยที่มีคุณภาพและความปลอดภัยเทียบเท่ามาตรฐานสากล ในราคาที่เหมาะสมสำหรับผู้บริโภคหรือลูกค้าทุกกลุ่ม ทั้งนี้ จุดแข็งของบริษัทฯ ที่แตกต่างจากตราสินค้าต่างประเทศคือความยืดหยุ่นต่อการผลิตตามความต้องการขั้นต่ำ หรือ Minimum

Order Quantity: MOQ รวมถึงมีธุรกิจเครื่องที่ครอบคลุมการผลิตตั้งแต่ต้นน้ำถึงปลายน้ำ จึงสามารถบริหารจัดการทั้งในเรื่องวัตถุดิบและระยะเวลาในการส่งผลิตภัณฑ์ได้อย่างมีประสิทธิภาพ ด้วยข้อได้เปรียบดังกล่าวข้างต้น บริษัทฯ จึงสามารถส่งเสริมการพัฒนานวัตกรรมทางผลิตภัณฑ์ใหม่ๆ แก่ลูกค้าได้ เช่น กลุ่มสินค้าไซร์ป กลุ่มสินค้าผงชงดื่ม กลุ่มสินค้าผงปรุงรส กลุ่มสินค้าซอสปรุงรส และอื่นๆ

นอกจากนี้ บริษัทฯ มีสินค้า OEM สู้ตลาดร้านค้าสมัยใหม่ (Modern Trade) และช่องทางออนไลน์ เพื่อให้ลูกค้าและผู้บริโภคสามารถเข้าถึงผลิตภัณฑ์ของบริษัทฯ ได้มากขึ้น เป็นอีกทางเลือกหนึ่งสำหรับการเลือกรับประทานอาหารที่มีคุณภาพ

สำหรับปี 2565 บริษัทฯ ทวางแผนพัฒนาด้านการวิจัยและพัฒนาผลิตภัณฑ์เพื่อสามารถนำเสนอนวัตกรรมใหม่สู่ผู้บริโภคได้มากขึ้น รวมถึงการพัฒนางานด้านการควบคุมคุณภาพสินค้า (Quality Control) เพื่อสร้างความมั่นใจให้กับลูกค้าและผู้บริโภคว่าจะได้รับผลิตภัณฑ์ที่มีคุณภาพและปลอดภัย นอกจากนี้ บริษัทฯ ยังอยู่ในระหว่างการพัฒนาแบรนด์และตราสินค้าของบริษัทฯ ให้ดูทันสมัยและเป็นที่น่าจดจำกับผู้บริโภคมากยิ่งขึ้น



THAI FLAVOUR AND FRAGRANCE CO.,LTD.



การบริหารจัดการ สิ่งแวดล้อม



แผนพัฒนาเศรษฐกิจและสังคมแห่งชาติ ฉบับที่ 12 (พ.ศ. 2560-2564) ของประเทศไทยกล่าวถึงทรัพยากรธรรมชาติและคุณภาพสิ่งแวดล้อมของประเทศว่ากำลังเสื่อมโทรมและกลายเป็นจุดอ่อนในการรักษาพื้นฐานของการผลิต บริการ และการใช้ชีวิตอย่างยั่งยืน การใช้ทรัพยากรธรรมชาติจำนวนมากเพื่อการพัฒนาประเทศล้วนส่งผลกระทบต่อสิ่งแวดล้อม ทั้งมีผลต่อการเปลี่ยนแปลงสภาพภูมิอากาศและความหลากหลายทางชีวภาพที่กำลังถูกคุกคาม ซึ่งในที่สุดอาจส่งผลกระทบต่อวัตถุดิบและต้นทุนการผลิตของบริษัทฯ ได้



บริษัทฯ มีความมุ่งมั่นในการบริหารจัดการสิ่งแวดล้อมอย่างมีประสิทธิภาพและใช้ทรัพยากรอย่างรู้คุณค่าตลอดห่วงโซ่คุณค่า เพื่อลดผลกระทบต่อชุมชนในบริเวณใกล้เคียง และต่อสังคมโดยรวม รวมถึงการลดการปล่อยก๊าซเรือนกระจกอันเป็นสาเหตุสำคัญของการเปลี่ยนแปลงสภาพภูมิอากาศที่เกิดขึ้นและของเสียต่างๆ ที่อาจเกิดขึ้นจากกิจกรรมทางธุรกิจ บริษัทฯ มีนโยบายและแนวทางในการบริหารจัดการสิ่งแวดล้อมที่ครอบคลุมถึงการปฏิบัติตามกฎหมาย การดูแลและควบคุมผลกระทบต่อสิ่งแวดล้อม มีการแต่งตั้งหน่วยงานเพื่อรับผิดชอบด้านการ

บริหารจัดการสิ่งแวดล้อมของบริษัทฯ ได้แก่ แผนความปลอดภัยและสิ่งแวดล้อม ใช้แนวทางการบริหารจัดการสิ่งแวดล้อมตามหลัก 3R ได้แก่ การลด (Reduce) การใช้ซ้ำ (Reuse) และการนำขยะกลับมาใช้ใหม่ (Recycle) รวมไปถึงการใช้เทคโนโลยีพลังงานสะอาด นอกจากนี้ เพื่อให้บรรลุเป้าหมายขององค์กรที่จะมีการปล่อยคาร์บอนไดออกไซด์เป็นกลาง (Carbon Neutral Company) ภายในปี 2570 บริษัทฯ จึงมีแผนจัดทำคาร์บอนฟุตพริ้นท์ขององค์กรเพื่อเป็นข้อมูลสำหรับวางแผนการจัดการด้านสิ่งแวดล้อมได้อย่างมีประสิทธิภาพ โดยในปี 2565 มีแผนอบรมสร้างความรู้ความเข้าใจให้กับพนักงาน เพื่อการเปิดเผยข้อมูล และคาดว่าจะสามารถรายงานคาร์บอนฟุตพริ้นท์ขององค์กรได้ ภายในปี 2566

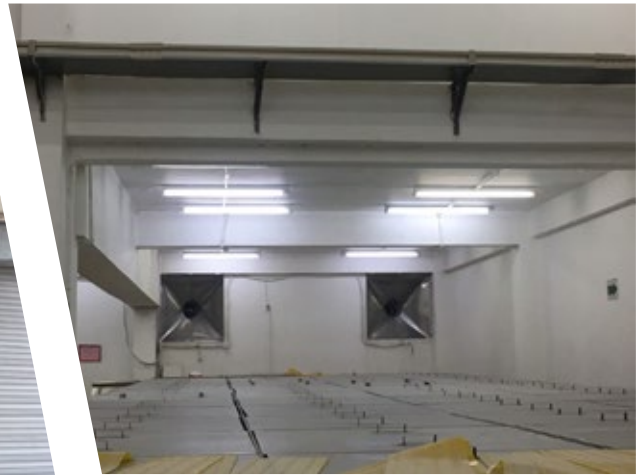


แผนการติดตั้ง Solar Rooftop ที่สำนักงานใหญ่

การบริหารจัดการด้านกลิ่น

สืบเนื่องจากลักษณะการดำเนินธุรกิจของธุรกิจจึงมีความเสี่ยงที่อาจเกิดกลิ่นรบกวนชุมชนที่อยู่โดยรอบโรงงานด้วยความมุ่งมั่นที่จะลดผลกระทบต่อสิ่งแวดล้อมต่างๆ บริษัทฯ จึงติดตั้งอุปกรณ์บำบัดกลิ่นเพิ่มเติมจากที่มีอยู่ และมีการตรวจวัดค่าความเข้มข้นของกลิ่น (Odour Concentration) ว่าเป็นไปตามกฎกระทรวงกำหนดมาตรฐานและวิธีการตรวจสอบกลิ่นในอากาศจากโรงงาน พ.ศ. 2548

สำหรับในปี 2564 บริษัทฯ ได้ติดตั้งอุปกรณ์บำบัดกลิ่นเพิ่มเติมในส่วน of โรงงานผลิตขนมปัง ณ ที่ตั้งสำนักงานใหญ่ เพื่อลดกลิ่นที่ระบายออกไปสู่ชุมชนภายนอก และมีแผนจะย้ายหน่วยผลิตสินค้า ประเภทกลิ่นผสมอาหาร สำนักงานใหญ่ ที่ตั้งอยู่ในเขตบางกะปิ กรุงเทพมหานคร ไปที่นิคมอุตสาหกรรมไฮเทค-อยุธยา ภายในปี 2565 เพื่อลดผลกระทบต่อครัวเรือนและชุมชนข้างเคียง



การติดตั้งระบบควบคุมและป้องกันกลิ่นจากกระบวนการหมัก
ขนมปังเพิ่มเติม

การบริหารจัดการน้ำ

บริษัทฯ มีความมุ่งมั่นในการรักษาคุณภาพน้ำ และลดผลกระทบต่อสิ่งแวดล้อมและต่อชุมชนรอบข้าง โดยการบำบัดน้ำเสียที่เกิดขึ้นภายในองค์กรด้วยระบบ Grease trap Separation/Equalization and Aeration activated sludge process และมีการตรวจวัดคุณภาพน้ำเสียเป็นระยะเวลาทุก 3 เดือน ก่อนระบายสู่รางระบายน้ำสาธารณะเพื่อให้มั่นใจถึงคุณภาพน้ำที่ปล่อยออกไป ซึ่งจากผลการตรวจวิเคราะห์น้ำเสียหลังผ่านการบำบัด ประจำปี 2564 พบว่า ทุกพารามิเตอร์มีค่าเป็นไปตามเกณฑ์มาตรฐานตามประกาศกระทรวงอุตสาหกรรม ฉบับที่ 2 (พ.ศ. 2539) ออกตามความในพระราชบัญญัติโรงงาน พ.ศ. 2535 เรื่อง กำหนดคุณลักษณะของน้ำทิ้งที่ระบายออกจากโรงงาน

ตารางผลการวิเคราะห์น้ำที่ผ่านการบำบัดแล้ว ประจำปี 2564

พารามิเตอร์	ผลการตรวจวิเคราะห์				มาตรฐาน	หน่วย
	มี.ค. 64	มี.ย. 64	ก.ย. 64	ธ.ค. 64		
pH	6.20	6.53	6.69	6.82	5.5 - 9.0	-
Biochemical Oxygen Demand (BOD)	1	5	3	1	< 20	mg/l
Chemical Oxygen Demand (COD)	60	40	60	24	< 120	mg/l
Suspended Solid	1	ND	3	3	< 50	mg/l
Oil & Grease & Fat	< 5	< 5	< 5	< 5	< 5	mg/l
Total Dissolved Solid	206	182	108	88	< 3000	mg/l
Settleable Solids	< 0.5	< 0.5	< 0.5	< 0.5	-	mg/l
Total Kjeldahl Nitrogen	8	2	7	6	< 100	mg/l
Hydrogen Sulfide	ND	ND	ND	ND	< 1.0	mg/l

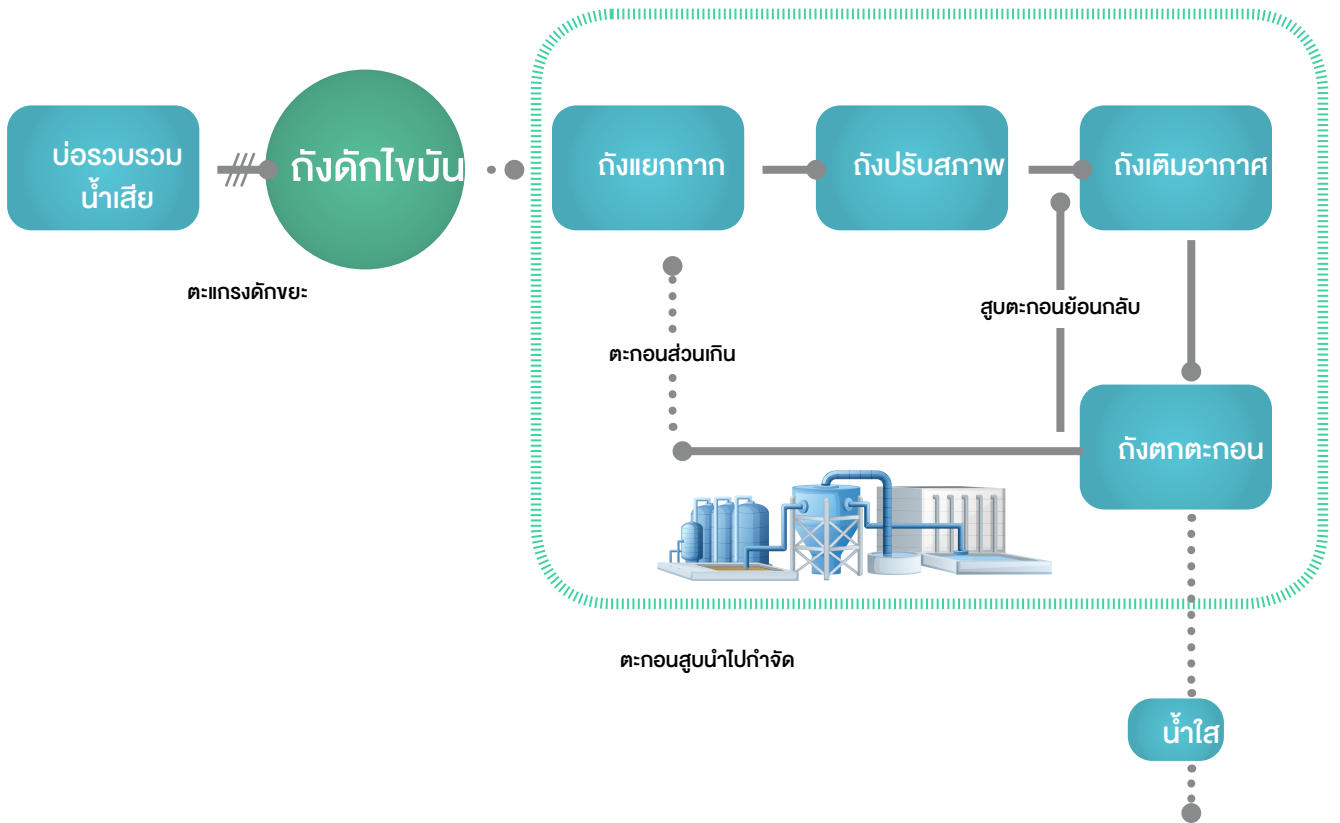
หมายเหตุ : มาตรฐานตามประกาศกระทรวงอุตสาหกรรม ฉบับที่ 2 (พ.ศ. 2539) ออกตามความในพระราชบัญญัติโรงงาน พ.ศ. 2535 เรื่อง กำหนดคุณลักษณะของน้ำทิ้งที่ระบายออกจากโรงงาน



ภาพการเก็บตัวอย่างน้ำ เพื่อนำไปวิเคราะห์คุณภาพน้ำ

แผนผังการไหลของระบบบำบัดน้ำเสีย

ระบบ Grease trap Separation/Equalization and Aeration activated sludge process



ทั้งนี้ ในปี 2565 บริษัทฯ มีเป้าหมายเก็บข้อมูลและวิเคราะห์เรื่องการใช้น้ำ เพื่อหาวิธีการลดการใช้ และ การใช้ทำให้เกิดประสิทธิภาพสูงสุด รวมถึงจัดทำโครงการ SAVE WATER เพื่อรณรงค์และประชาสัมพันธ์ ปรับเปลี่ยนพฤติกรรมการใช้น้ำอย่างประหยัดและรู้คุณค่าของพนักงาน เพื่อปรับปรุงแนวทางการบริหารจัดการทรัพยากรน้ำอย่างมีประสิทธิภาพ

การบริหารจัดการของเสีย และของเสียอันตราย

กระบวนการและกิจกรรมต่างๆ จากการดำเนินธุรกิจก่อให้เกิดขยะและของเสียตลอดห่วงโซ่คุณค่าซึ่งหากไม่สามารถจัดการได้อย่างมีประสิทธิภาพจะส่งผลกระทบต่อการยอมรับของชุมชนโดยรอบ และอาจรวมถึงการละเมิดกฎหมายได้อีกด้วย บริษัทฯ จึงมีความมุ่งมั่นในการลดปริมาณของเสีย และปริมาณขยะมูลฝอยที่ต้องนำไปกำจัดในขั้นตอนสุดท้าย โดยของเสียที่ไม่อันตราย ได้แก่ เศษพลาสติก กระดาษแข็ง และเศษกระดาษ จากกระบวนการผลิตในขั้นตอนการขึ้นสูตร (วัตถุดิบ) ผสมแป้ง ตัดแต่ง, ตะกรุย และการบรรจุลงถุง / ตรวจสอบ QC ได้มีการคัดแยกประเภทขยะและรวบรวมเพื่อจำหน่ายต่อสู่กระบวนการรีไซเคิล โดยในปี 2564 มีปริมาณขยะรีไซเคิลรวม 14.07 ตัน แบ่งเป็น เศษพลาสติก 5.60 ตัน กระดาษแข็ง 5.95 ตัน และเศษกระดาษ 2.52 ตัน



ภาพการจำหน่ายขยะรีไซเคิล

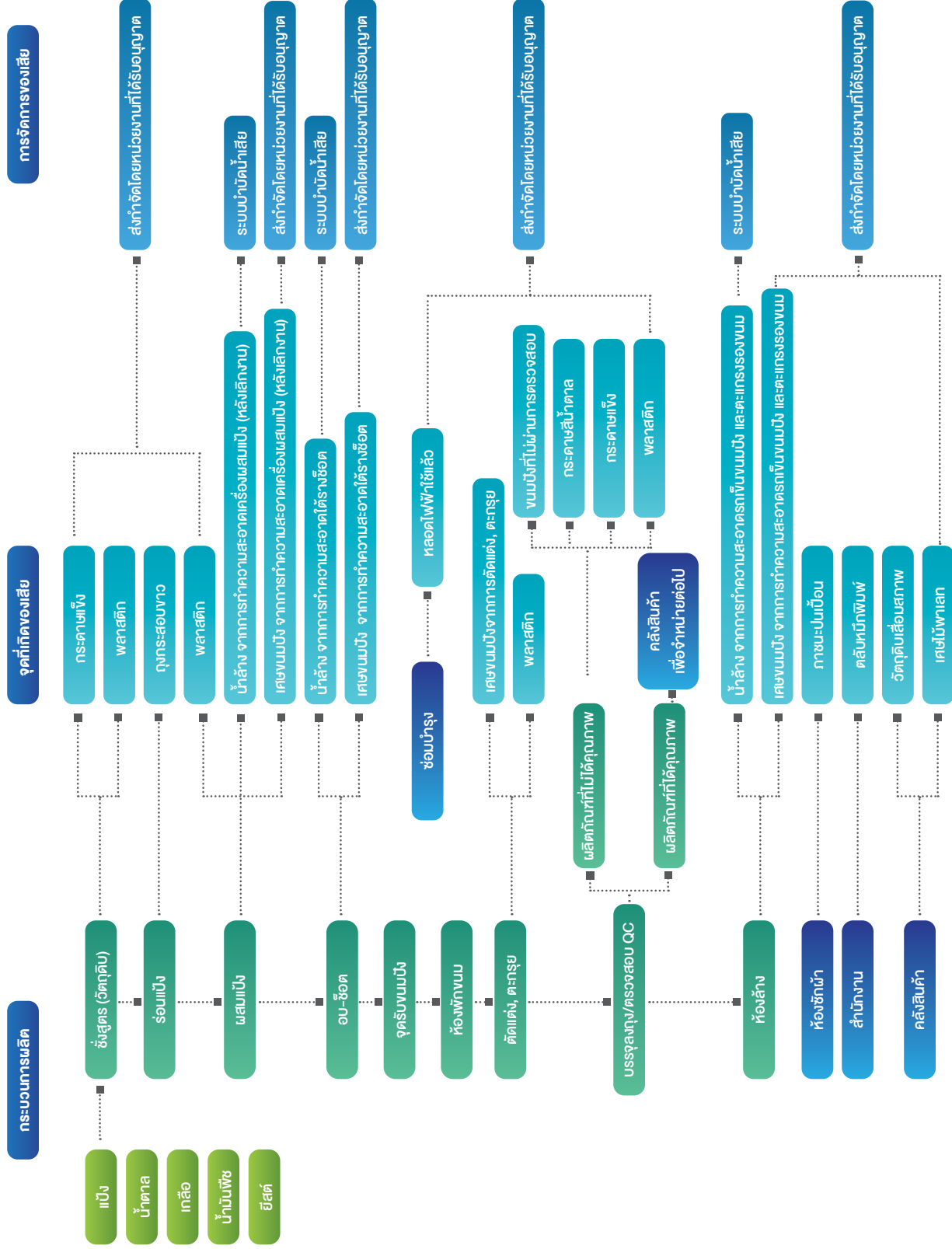
สำหรับของเสียอันตราย เช่น หลอดไฟไฟใช้แล้ว ภาชนะปนเปื้อน ตะกอนเหลวจากระบบบำบัดน้ำเสีย วัตถุติดไฟและติดไฟง่าย บริษัทฯ ได้มีการจัดเก็บและกำจัดอย่างถูกต้องตามกฎหมายของกรมโรงงานอุตสาหกรรม โดยในปี 2564 ได้มีการกำจัดตะกอนเหลวจากระบบบำบัดน้ำเสียโดยการเผาทำลายร่วมในเตาเผาปูนซีเมนต์ ปริมาณ 12.47 ตัน

สำหรับปี 2565 บริษัทฯ มีแผนรณรงค์และส่งเสริมการคัดแยกขยะในองค์กร เพื่อสร้างจิตสำนึกให้กับพนักงาน และลดปริมาณขยะมูลฝอยที่แหล่งกำเนิด โดยมีเป้าหมายเพิ่มสัดส่วนปริมาณขยะรีไซเคิล ร้อยละ 10 เทียบจากปีฐาน 2564 และปริมาณขยะมูลฝอยที่ต้องนำไปกำจัดในขั้นตอนสุดท้ายลดลง ร้อยละ 10 เทียบจากปีฐาน 2564 ภายในปี 2570



ภาพการกำจัดตะกอนเหลวจากระบบบำบัดน้ำเสีย

แผนผังการไหลของกระบวนการผลิต แหล่งที่มาของสิ่งปนเปื้อนหรือวัสดุที่ไม่ใช่แล้ว และการจัดการของเสีย



การออกแบบระบบเศรษฐกิจหมุนเวียน

จากแนวคิดของภาครัฐที่ให้ความสำคัญกับแนวทางการบริหารจัดการมลพิษรูปแบบใหม่ที่เน้นการส่งเสริมและอนุรักษ์ไว้ซึ่งทรัพยากรธรรมชาติ (Resource Conservation and Recovery) โดยมีสาระสำคัญ คือ “การป้องกันการเสื่อมโทรมหรือการสูญสิ้นไปและนำกลับมาใช้ใหม่ซึ่งทรัพยากรธรรมชาติโดยอาศัยการมีส่วนร่วมจากทุกภาคส่วน ทั้งภาครัฐ เอกชน และประชาชน เพื่อให้เกิดสมดุลและเป็นรากฐานในการพัฒนาทั้งในด้านเศรษฐกิจสังคมของประเทศอย่างยั่งยืน” นั้น บริษัทฯ ตระหนักดีว่ากระบวนการและกิจกรรมต่างๆ จากการดำเนินธุรกิจก่อให้เกิดขยะและของเสียตลอดห่วงโซ่คุณค่า ทั้งนี้ หากสามารถนำทรัพยากรเหล่านี้กลับมาใช้ใหม่ได้ ไม่เพียงเป็นการลดปริมาณขยะที่จะเกิดขึ้นยังสามารถลดต้นทุนทางวัสดุได้ อีกทั้งทางหนึ่งด้วย

การจัดการเศษขนมปัง

บริษัทฯ มีความมุ่งมั่นที่จะลดปริมาณของเสีย โดยการใช้ทรัพยากรอย่างคุ้มค่าและเกิดประสิทธิภาพสูงสุด ทั้งนี้ ด้วยลักษณะกิจกรรมทางธุรกิจของบริษัทฯ จะมีเศษขนมปังที่เหลือจากขั้นตอนการอบ-ซื้อต, การตัดแต่ง-ตะกรุขนมปัง, การตรวจสอบ QC ผลิตภัณฑ์ที่ไม่ได้คุณภาพ และจากการล้างทำความสะอาดอุปกรณ์ต่างๆ บริษัทฯ ได้รวบรวมเศษขนมปังเหล่านี้ และส่งต่อไปให้กับบริษัทที่รับนำไปหมักทำปุ๋ย หรือเปลี่ยนเป็นสารปรับปรุงคุณภาพดิน ตามวิธีการกำจัด O83 ของกรมโรงงานอุตสาหกรรมซึ่งเป็นไปตามกฎหมายกำหนด โดยเริ่มดำเนินการในปี 2564 เป็นปีแรก มีปริมาณรวม 2.22 ตัน หรือคิดเป็นปริมาณสัดส่วนการหมักปุ๋ย จะมีส่วนประกอบของ waste 10% ต่อการหมักปุ๋ย 1 กอง



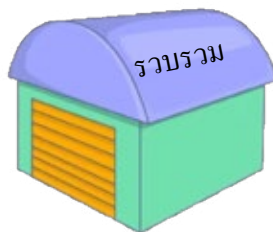
ภาพการขนส่งเศษขนมปัง เพื่อส่งต่อไปให้กับบริษัทที่รับหมักทำปุ๋ย หรือเป็นสารปรับปรุงคุณภาพดิน

การรวบรวมขนส่ง บำบัดและกำจัดของเสียที่ไม่ใช้แล้ว (เศษขนมปัง)



เศษขนมปังที่ไม่ใช้แล้ว
จากกระบวนการผลิต

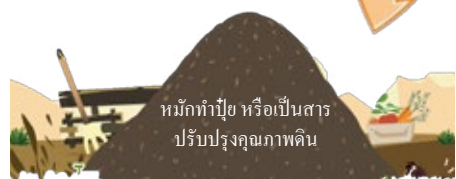
ผู้ถือกำเนิด



รวบรวม

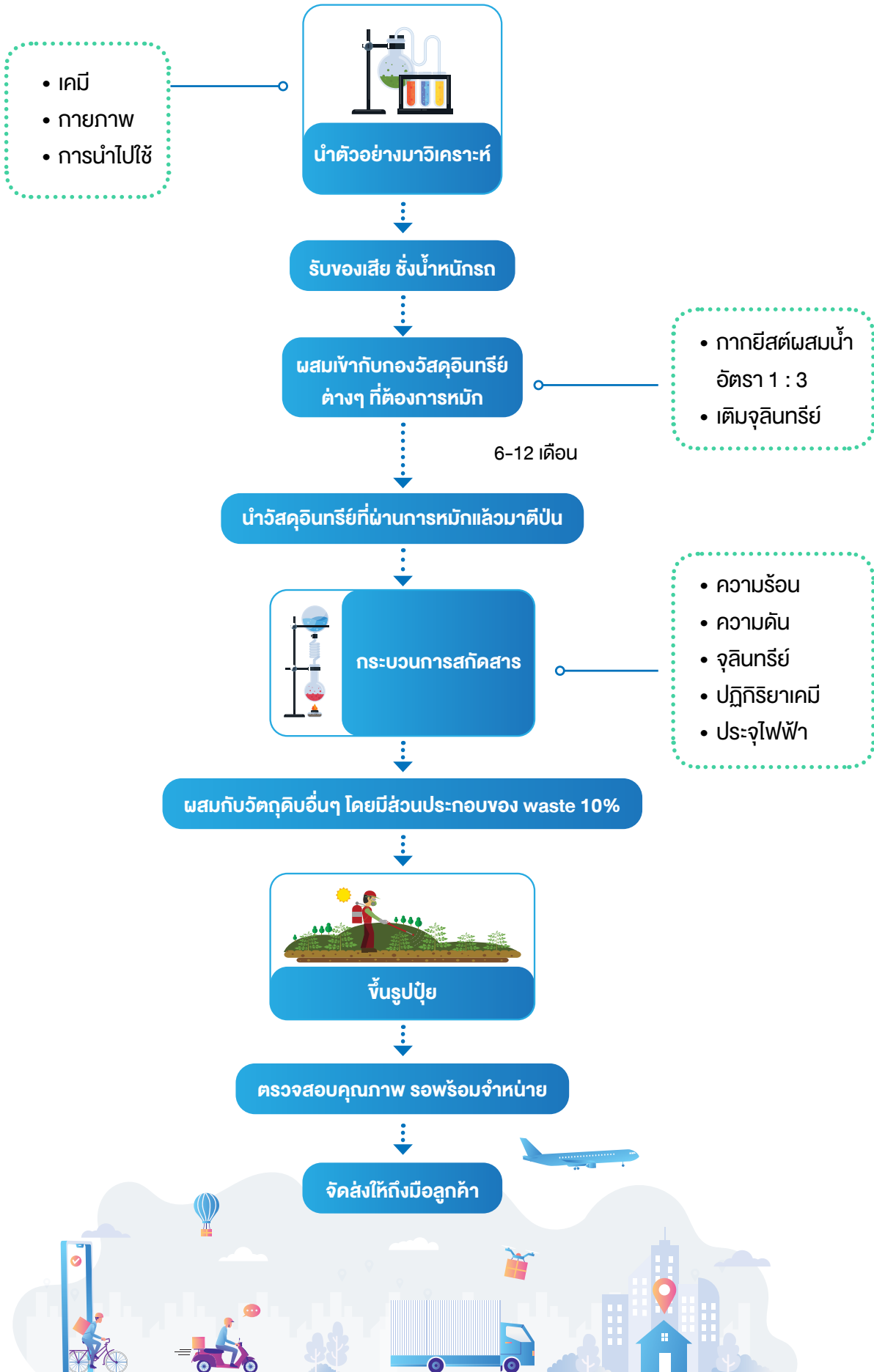


ผู้รวบรวมและขนส่ง



หมักทำปุ๋ย หรือเป็นสาร
ปรับปรุงคุณภาพดิน

ผู้บำบัดและกำจัด



เป้าหมายขององค์กรด้านสิ่งแวดล้อม

เป้าหมาย	กรอบเวลา
เป็นองค์กรที่จะมีการปล่อยคาร์บอนไดออกไซด์เป็นกลาง (Carbon Neutral Company)	ภายในปี 2570
รายงานคาร์บอนฟุตพริ้นท์ขององค์กรได้	ภายในปี 2566
ติดตั้ง Solar Rooftop ที่สำนักงานใหญ่, สาขา 5 และ PFC	ภายในปี 2565
แผนย้ายหน่วยผลิตสินค้า ประเภทก๋วยเตี๋ยวและอาหารสำนักงานใหญ่ ที่ตั้งอยู่ในเขตบางกะปิ กรุงเทพมหานคร ไปที่นิคมอุตสาหกรรมไฮเทค-อยุธยา เพื่อลดผลกระทบต่อครัวเรือนและชุมชนข้างเคียง	ภายในปี 2565
จัดทำโครงการ SAVE WATER เก็บข้อมูลและลดการใช้น้ำ	ภายในปี 2565

การเคารพและ ปกป้องสิทธิมนุษยชน



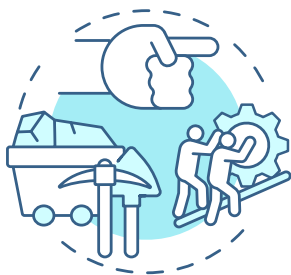
บริษัทฯ ดำเนินธุรกิจด้วยความเคารพในเกียรติของพนักงานตลอดจนผู้มีส่วนได้เสียที่เกี่ยวข้องทุกกลุ่ม และปกป้องสิทธิมนุษยชนสอดคล้องกับปฏิญญาสากลว่าด้วยสิทธิมนุษยชน (United Nations Universal Declaration of Human Rights: UNHDR) และอนุสัญญาหลักด้านสิทธิแรงงานขององค์การแรงงานระหว่างประเทศ (International Labour Organization Conventions: ILO Conventions)

บริษัทฯ มีนโยบายและแนวปฏิบัติที่สอดคล้องกับการเคารพสิทธิมนุษยชน ดังนี้

1. นโยบายและแนวปฏิบัติด้านการใช้แรงงาน และภายใต้หัวข้อประกอบด้วย

1.1 การไม่ใช้แรงงานบังคับ

บริษัทฯ ไม่กระทำหรือสนับสนุนให้มีการใช้แรงงานบังคับในทุกรูปแบบ และจะไม่เรียกร้องหรือรับเงินประกัน บัตรประจำตัว หรือเอกสารประจำตัวใดๆ จากลูกจ้าง ไม่ว่าจะเมื่อเข้าทำงาน หรือรับเข้าทำงานแล้ว หรือเป็นเงื่อนไขในการรับเข้าทำงานเว้นแต่กฎหมายกำหนดไว้ รวมทั้งไม่ใช้การลงโทษทางกาย หรือการคุกคามจากการถูกระทำรุนแรง หรือรูปแบบอื่นๆ ของการข่มเหงทางกาย เพศ จิตใจ หรือทางวาจา เป็นมาตรการด้านระเบียบวินัยหรือการควบคุม



1.2 การไม่ใช้แรงงานเด็ก

บริษัทฯ จะไม่ว่าจ้างหรือสนับสนุนให้มีการว่าจ้างเด็กที่มีอายุต่ำกว่า 15 ปี และจะไม่ให้หรือสนับสนุนให้แรงงานเด็กทำงานที่เป็นอันตรายต่อสุขภาพอนามัย หรืออยู่ในสภาวะแวดล้อมที่อาจก่อให้เกิดอันตรายต่อสุขภาพอนามัยและความปลอดภัย



1.3 การคุ้มครองลูกจ้างหญิง และลูกจ้างหญิงตั้งครรภ์

บริษัทฯ จะต้องไม่ให้ลูกจ้างหญิงทำงานที่เป็นอันตรายต่อสุขภาพหรือร่างกายตามที่กฎหมายกำหนดรวมทั้งบริษัทฯ ต้องจัดให้ลูกจ้างหญิงที่มีครรภ์ทำงาน หรืออยู่ในสภาวะแวดล้อมที่ไม่เป็นอันตรายต่อสุขภาพอนามัย และความปลอดภัยต่อการมีครรภ์ รวมทั้งบริษัทฯ จะไม่เลิกจ้าง ลดตำแหน่ง หรือลดสิทธิประโยชน์ของลูกจ้างหญิง เพราะเหตุจากการมีครรภ์



2. นโยบายและแนวปฏิบัติด้านการเลือกปฏิบัติ

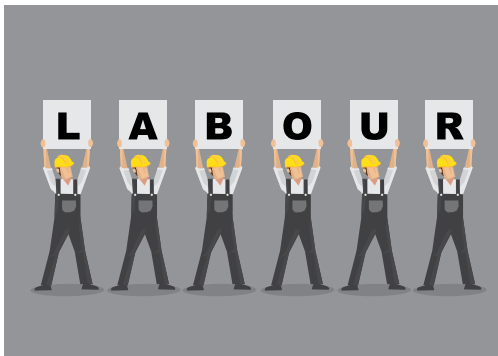
บริษัทฯ จะไม่กระทำหรือสนับสนุนให้มีการเลือกปฏิบัติในการจ้างงาน การจ่ายค่าจ้างและค่าตอบแทนการทำงาน การให้สวัสดิการ โอกาสได้รับการฝึกอบรมและพัฒนา การพิจารณาเลื่อนขั้น หรือตำแหน่งหน้าที่ การเลิกจ้างหรือการเกษียณอายุการทำงาน และจะไม่แทรกแซง ชัดขวาง หรือกระทำการใด อันเป็นผลกระทบต่อกิจกรรมการใช้สิทธิหรือวิถีปฏิบัติของลูกจ้าง อันเนื่องมาจากเหตุเพราะความแตกต่างในเรื่องสัญชาติ ศาสนา ภาษา อายุ เพศ สถานภาพการสมรส ทักษะความคิดเห็นส่วนตัวในเรื่องเพศ ความพิการ การติดเชื้อเอชไอวี การเป็นผู้ป่วยเอดส์ การเป็นสมาชิกสหภาพแรงงาน การเป็นกรรมการลูกจ้าง ความนิยมในพรรคการเมือง หรือแนวคิดส่วนบุคคลอื่นๆ





3. นโยบายและแนวปฏิบัติด้านเสรีภาพในการสมาคมและการร่วมเจรจาต่อรอง

บริษัทฯ จะเคารพสิทธิลูกจ้างในการสมาคม การร่วมเจรจาต่อรอง การคัดเลือกหรือเลือกตั้งผู้แทน อำนาจความสะดวก และจะปฏิบัติต่อผู้แทนนั้นเท่าเทียมกับลูกจ้างอื่นๆ



4. นโยบายและแนวปฏิบัติด้านความรับผิดชอบทางสังคมและแรงงาน

บริษัทฯ มีความมุ่งมั่นที่จะดำเนินการให้พนักงานทุกคนของบริษัทฯ ปฏิบัติงานอย่างมีมาตรฐานภายใต้การคุ้มครองและการปฏิบัติอย่างเป็นธรรมบนพื้นฐานทางสังคม และตามบทบัญญัติของกฎหมายแรงงานที่ว่าด้วยการคุ้มครองแรงงาน สวัสดิการแรงงาน แรงงานสัมพันธ์ และความปลอดภัย อาชีวอนามัย และสภาพแวดล้อมในการทำงาน และระเบียบปฏิบัติที่เกี่ยวข้องโดยจะมีการทบทวน พัฒนาและปรับปรุงให้เหมาะสมอยู่เสมอ

5. นโยบายและแนวปฏิบัติด้านความรับผิดชอบดูแลลูกจ้างเกี่ยวกับการถูกคุกคามและ/หรือถูกล่วงละเมิดทางเพศ รวมทั้งการใช้ความรุนแรงต่อสตรี

บริษัทฯ ได้มีมาตรการป้องกันมิให้ลูกจ้างของบริษัทฯ ถูกคุกคามและล่วงละเมิดทางเพศ โดยการแสดงออกด้วยคำพูด ท่าทาง การสัมผัสทางกาย หรือด้วยวิธีการอื่นใด รวมทั้งการใช้ความรุนแรงต่อสตรี หากลูกจ้างถูกคุกคาม และหรือถูกล่วงละเมิดทางเพศ บริษัทฯ จะดำเนินการพิจารณาโทษทางวินัยกับผู้ที่เกี่ยวข้องตามข้อบังคับเกี่ยวกับการทำงานของบริษัทฯ อย่างเคร่งครัด



6. นโยบายและแนวปฏิบัติด้านค่าตอบแทนการทำงาน

บริษัทฯ จะจ่ายค่าจ้างและค่าตอบแทนการทำงานหรือเกินเวลาทำงานปกติให้แก่ลูกจ้างไม่น้อยกว่าที่กฎหมายกำหนดไว้ และจะให้ลูกจ้างได้รับรู้ข้อมูลเกี่ยวกับค่าจ้างและค่าตอบแทนการทำงานที่ได้รับทั้งหมดในแต่ละงวดเป็นลายลักษณ์อักษรและสามารถเข้าใจรายละเอียดส่วนประกอบต่างๆ ได้ และจะไม่หักค่าจ้างไม่ว่ากรณีใด เว้นแต่กฎหมายยกเว้นไว้



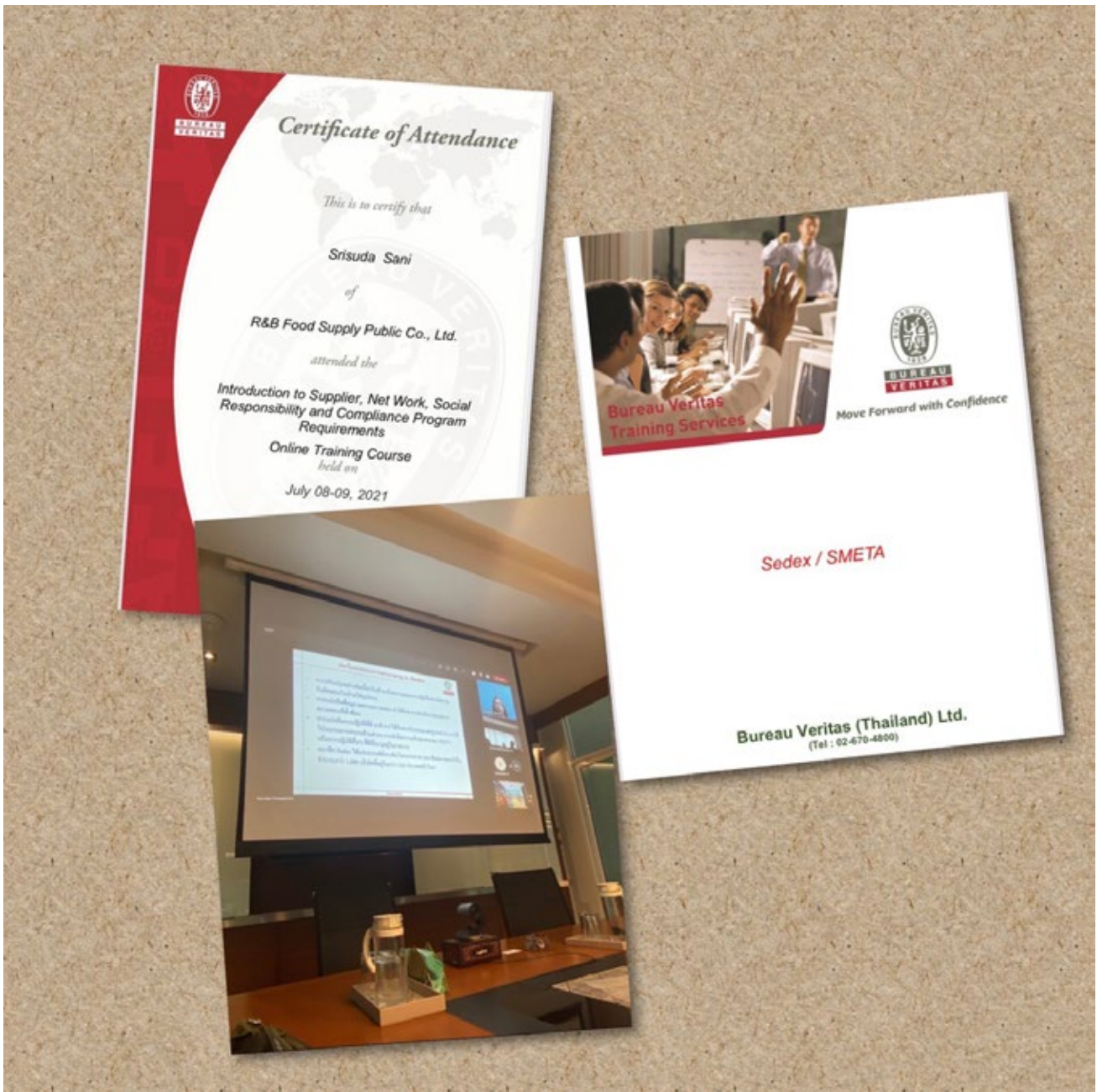
ผลการดำเนินงาน

บริษัทฯ มีความมุ่งมั่นดำเนินธุรกิจภายใต้นโยบายด้านสิทธิมนุษยชนและการปฏิบัติด้านแรงงานของบริษัทฯ เพื่อป้องกันไม่ให้เกิดการละเมิดสิทธิมนุษยชนของผู้มีส่วนได้เสียของทุกกลุ่มจากการดำเนินธุรกิจ ซึ่งบริษัทฯ ได้อบรมข้อกำหนดและปฏิบัติตามข้อกำหนด SMETA หรือ Sedex Members Ethical Trade Audit หรือเรียกว่า SEDEX ว่ามีการปฏิบัติตามกฎหมายและข้อกำหนดในด้านสิทธิมนุษยชนแล้ว โดยบริษัทฯ วางแผนที่จะขอการรับรองระบบ SMETA:SEDEX ภายในปี 2565

ทั้งนี้ ในปี 2564 บริษัทฯ ไม่ได้รับการร้องเรียนในกรณีที่เกี่ยวข้องการละเมิดสิทธิมนุษยชน

เป้าหมายการดำเนินงานด้านการเคารพและปกป้องสิทธิมนุษยชน

- ไม่มีข้อร้องเรียนที่เป็นนัยสำคัญด้านสิทธิมนุษยชน
- ได้รับการรับรองจาก SMETA ซึ่งเป็นระบบการจัดการด้านการคุ้มครองแรงงานและความปลอดภัยในการทำงานภายในปี 2565



พนักงาน และแรงงาน



บริษัทฯ เคารพและปฏิบัติตามหลักสิทธิมนุษยชนซึ่งสอดคล้องตามหลักปฏิญญาสากลว่าด้วยสิทธิมนุษยชน (United Nation Universal Declaration of Human Rights (UNDHR) และอนุสัญญาหลักด้านสิทธิแรงงานขององค์การแรงงานระหว่างประเทศ (International Labour Organization Conventions: ILO Conventions) ตั้งแต่การจ้างงานจนถึงการดูแลพนักงานและบุคลากร เพื่อให้พนักงานและบุคลากรทุกคนเกิดความรู้สึกผูกพันเป็นครอบครัวเดียวกันกับองค์กร

โดยบริษัทฯ มีแนวปฏิบัติในการจ้างงาน และการดูแลพนักงาน ดังนี้



การจ้างงาน

บริษัทฯ ไม่สนับสนุนให้มีการเลือกปฏิบัติในการจ้างงาน การจ่ายค่าจ้างและค่าตอบแทนการทำงาน การให้สวัสดิการ โอกาสได้รับการฝึกอบรมและพัฒนา การพิจารณาเลื่อนขั้น หรือตำแหน่งหน้าที่ การเลิกจ้างหรือการเกษียณอายุการทำงาน และจะไม่แทรกแซง ชัดขวาง หรือกระทำการใด อันเป็นผลกระทบต่อกิจกรรมการใช้สิทธิหรือวิธีปฏิบัติของลูกค้า อันเนื่องมาจากเหตุเพราะความแตกต่างในเรื่องสัญชาติ ศาสนา ภาษา อายุ เพศ สถานภาพการสมรส ทัศนคติส่วนตัวในเรื่องเพศ ความพิการ การติดเชื้อเอชไอวี การเป็นผู้ป่วยเอดส์ การเป็นสมาชิกสหภาพแรงงาน การเป็นกรรมการลูกจ้าง ความนิยมในพรรคการเมืองหรือแนวคิดส่วนบุคคลอื่นๆ ตลอดจนมุ่งมั่นดูแลและปฏิบัติต่อพนักงานทุกคนอย่างเท่าเทียมและเป็นธรรม มอบผลตอบแทนสวัสดิการ การพัฒนาทักษะ ความสามารถ ตลอดจนความปลอดภัยในการทำงานอย่างเท่าเทียม เพียงพอและเหมาะสม เพื่อสร้าง

ความมั่นใจว่าพนักงานจะทำงานกับบริษัทฯ อย่างมีความสุขผ่านแนวปฏิบัติต่างๆ ตามมาตรฐานการบริหารงานบุคคลที่เป็นที่ยอมรับทั้งในและต่างประเทศ รวมถึงกฎหมายที่เกี่ยวข้อง

ผลตอบแทนและสวัสดิการต่างๆ

สำหรับค่าตอบแทนและสวัสดิการต่างๆ ที่บริษัทฯ ให้แก่พนักงานจะสอดคล้องกับผลการดำเนินงานของบริษัทฯ ทั้งในระยะสั้นระยะยาว โดยบริษัทฯ มุ่งเป้าหมายให้พนักงานเกิดความรู้สึกมีกำลังใจในการทำงานและสามารถสร้างผลการทำงานที่ช่วยนำพาบริษัทฯ สู่อุตสาหกรรมเติบโตได้อย่างมั่นคง

ปี 2564 พนักงานได้รับการพิจารณาตอบแทนในอัตราที่เหมาะสม และเป็นไปตามมาตรฐานที่จ่ายอยู่ในธุรกิจประเภทเดียวกัน ไม่มีการลดค่าตอบแทนพนักงาน ไม่มีการปลดพนักงาน แม้เป็นช่วงสถานการณ์การแพร่ระบาดของโรคโควิด-19 และมีกองทุนสำรองเลี้ยงชีพ นอกจากนี้บริษัทฯ ได้ให้โบนัสแก่พนักงานทุกคนตามข้อกฎหมายที่บริษัทฯ ได้กำหนดไว้ เพื่อเป็นขวัญกำลังใจในการทำงาน

การพัฒนาและการฝึกอบรม

บริษัทฯ ตระหนักและเล็งเห็นถึงคุณค่าของบุคลากรทุกระดับ ตั้งแต่ก้าวเข้าสู่ทำงานในองค์กร ดังนั้น จึงให้ความสำคัญต่อการพัฒนาบุคลากรและมุ่งส่งเสริมการเจริญเติบโตของพนักงานทุกระดับอย่างต่อเนื่องมาโดยตลอด โดยมีวิธีการพัฒนาบุคลากรด้วยรูปแบบการพัฒนาที่หลากหลายและเหมาะสมให้แก่ผู้บริหารและพนักงานในระดับต่างๆ รวมทั้งการให้ความสำคัญการสร้างความทายาทหรือผู้สืบทอดตำแหน่ง (Successor) เพื่อรับตำแหน่งที่สำคัญภายในองค์กร นอกจากนี้บริษัทฯ ยังเน้นการอบรมให้ความรู้เกี่ยวกับทักษะการทำงานในกระบวนการผลิตและด้านความปลอดภัยในการทำงานเป็นประจำ เพื่อเป็นการส่งเสริมให้บุคลากรมีทักษะความรู้ความสามารถ มีความพร้อมในการขับเคลื่อนองค์กรไปสู่เป้าหมายที่วางไว้ในปี 2564 บริษัทฯ จัดอบรมพนักงานในหลายๆ โครงการ เช่น

1. อบรมความรู้เบื้องต้นและการประยุกต์ใช้ระบบ GMP & HACCP และการตรวจสอบติดตามคุณภาพภายใน โดยเป็นการอบรมระบบคุณภาพของบริษัทฯ เพื่อให้มีผู้ตรวจสอบติดตามคุณภาพ

ภายในองค์กรที่มีความรู้ ความสามารถ พร้อมปฏิบัติงานเป็นผู้ตรวจติดตามระบบคุณภาพต่างๆ ของอุตสาหกรรมอาหาร โดยมีวัตถุประสงค์เพื่อปรับระบบการทำงานขององค์กรให้สอดคล้องและเป็นไปในทิศทางเดียวกัน พัฒนาความสามารถและศักยภาพของพนักงาน ตลอดจนประสิทธิภาพการทำงานให้กับองค์กรได้ดียิ่งขึ้น

การอบรมนี้ส่งเสริมให้พนักงานสามารถพัฒนาทักษะและความสามารถของตนเองเพื่อเพิ่มประสิทธิภาพการทำงานให้ดียิ่งขึ้น รวมถึงสร้างผลสำเร็จในการทำงานและยังส่งเสริมให้มีการทำงานที่สอดคล้องและเป็นไปตามมาตรฐานเดียวกันตลอดทั้งองค์กร

2. อบรม BRC Food safety Issue 8 Internal audit (การตรวจติดตามคุณภาพภายใน) Version 8 โดยเป็นการอบรมเพื่อจัดทำระบบและการตรวจภายในสำหรับทีมงานที่เกี่ยวข้อง ซึ่งจำเป็นต้องมีความรู้ ความเข้าใจเชิงลึกต่อข้อกำหนด BRC เพื่อให้สามารถทำงานตามที่ได้รับมอบหมายได้อย่างมีประสิทธิภาพ โดยวัตถุประสงค์ในการฝึกอบรมนี้ เพื่อสร้างความมั่นใจว่าบริษัทมีแนวทางการทำงานที่สอดคล้องและเป็นไปตามมาตรฐานเดียวกันตลอดทั้งองค์กร ทั้งยังส่งเสริมการเพิ่มขีดความสามารถและศักยภาพของพนักงานอีกด้วย

การอบรมนี้ส่งเสริมให้เกิดการจัดทำระบบตลอดจนการตรวจสอบและติดตามภายในองค์กร ทีมงานผู้เกี่ยวข้องมีความรู้ ความเข้าใจเชิงลึกต่อข้อกำหนดและมาตรฐานดังกล่าว และสามารถทำงานได้อย่างมีประสิทธิภาพ ส่งผลให้บริษัทฯ สามารถผลิตผลิตภัณฑ์ที่มีคุณภาพตามมาตรฐานและเป็นไปตามความต้องการของลูกค้าและผู้บริโภคได้



ความปลอดภัย อาชีวอนามัย และสภาพแวดล้อมในการทำงาน

บริษัทฯ มีความห่วงใยต่อชีวิตและสุขภาพของพนักงานทุกคน จึงมุ่งมั่นดำเนินงานด้านความปลอดภัย อาชีวอนามัย และสภาพแวดล้อมในการทำงาน ควบคู่กันไปกับหน้าที่ประจำของพนักงาน และเพื่อสร้างความมั่นใจว่าผู้บริหาร พนักงานตลอดจนผู้มีส่วนได้เสียที่เกี่ยวข้องทุกกลุ่มจะมีแนวปฏิบัติด้านความปลอดภัยฯ ไปในทิศทาง



เดียวกัน บริษัทฯ จึงได้กำหนดนโยบายด้านความปลอดภัยและอาชีวอนามัยขึ้น โดยให้ความสำคัญต่อการปฏิบัติตามกฎหมาย และระเบียบข้อบังคับต่างๆ ที่เกี่ยวข้อง และให้ถือเป็นหน้าที่ความรับผิดชอบของพนักงานทุกคน จัดฝึกอบรมเพื่อเพิ่มทักษะความรู้ ความเข้าใจ สนับสนุนด้านงบประมาณ บุคลากร ตลอดจนอุปกรณ์ เครื่องมือที่สำคัญและจำเป็นต่างๆ รวมถึงการติดตามและทบทวน การดำเนินงานด้านอาชีวอนามัยและความปลอดภัยตลอดทั้งองค์กร

บริษัทฯ ยังกำหนดขอบเขตงานด้านอาชีวอนามัยและความปลอดภัยที่ครอบคลุมถึงการส่งเสริมและดำรงไว้ซึ่งความสมบูรณ์ที่สุดของสุขภาพ ร่างกาย และจิตใจของผู้ปฏิบัติงาน การป้องกัน การปกป้องคุ้มครอง การจัดและปรับงานให้มีความเหมาะสม โดยสามารถอ่านรายละเอียดเพิ่มเติมได้ในบทอาชีวอนามัยและความปลอดภัย

การรับฟังเสียงและความคิดเห็นของพนักงาน

บริษัทฯ จัดตั้งคณะกรรมการสวัสดิการเพื่อรับฟังเสียงและความคิดเห็นของพนักงาน โดยคณะกรรมการสวัสดิการจะ (1) ร่วมหารือกับบริษัทฯ เพื่อวางแผนและจัดสวัสดิการที่เหมาะสมและเพียงพอให้แก่พนักงาน (2) ให้คำปรึกษา แนะนำ และให้ความเห็นแก่บริษัทฯ ในการจัดสวัสดิการให้แก่พนักงาน (3) ควบคุม ดูแลการจัดสวัสดิการให้แก่พนักงานอย่างเหมาะสมและเพียงพอ (4) เสนอข้อคิดเห็นและแนวทางสำหรับการจัดสวัสดิการสำหรับพนักงานต่อคณะกรรมการสวัสดิการแรงงาน สำหรับปี 2564 มีการประชุมคณะกรรมการสวัสดิการทั้งหมด 4 ครั้ง โดยพิจารณาเพิ่มเติมสวัสดิการสำหรับพนักงานที่สำคัญ เช่น จัดสวัสดิการการป้องกันโควิด-19 แก่พนักงานและมีมาตรการตรวจคัดกรองพนักงานในเชิงรุก เพื่อป้องกันโรคโควิด-19 จัดซื้อชุดเวชภัณฑ์สำหรับการปฐมพยาบาลเบื้องต้น จัดสวัสดิการชดเชยนิฟอรัมให้แก่พนักงาน เป็นต้น

ทั้งนี้ บริษัทฯ กำลังอยู่ในระหว่างพัฒนาการเก็บข้อมูล รวมถึงวิธีการอื่นๆ สำหรับรับฟังความคิดเห็นหรือข้อเสนอแนะต่างๆ จากพนักงานให้มีประสิทธิภาพมากยิ่งขึ้น

อาชีวอนามัย และความปลอดภัย



งานด้านอาชีวอนามัยและความปลอดภัยเกี่ยวข้องกับการดูแลสุขภาพอนามัยและความปลอดภัยของพนักงานให้ปราศจากภัยคุกคาม อันตราย และความเสียหายใดๆ รวมทั้ง อุบัติเหตุและโรคจากการทำงาน และความปลอดภัยนอกการทำงาน พร้อมทั้งอยู่ในสังคมอย่างมีความสุขทั้งทางด้านร่างกาย จิตใจ บริษัทฯ จึงกำหนดขอบเขตงานด้านอาชีวอนามัยและความปลอดภัยไว้ ดังนี้



1) การส่งเสริมและดำรงไว้ (Promotion and Maintenance) ซึ่งความสมบูรณ์ที่สุดของสุขภาพร่างกาย จิตใจ และความเป็นอยู่ที่ดีในสังคมของผู้ปฏิบัติงาน กำหนดมาตรการในการดูแลพนักงาน และส่งเสริมสุขภาพของพนักงานให้มีสุขภาพดี ดังเช่น ก่อนที่พนักงานเข้ามาทำงาน

2) การป้องกัน (Prevention) หมายถึง การป้องกันไม่ให้ผู้ปฏิบัติงานมีสุขภาพอนามัยเสื่อมโทรมหรือผิดปกติ อันมีสาเหตุมาจากสภาพแวดล้อมในการทำงาน รวมทั้ง การป้องกันอุบัติเหตุ และโรคจากการทำงานเพื่อไม่ให้ผู้ปฏิบัติงานต้องสัมผัสกับปัจจัยเสี่ยงด้านต่างๆ

3) การปกป้องคุ้มครอง (Protection) ผู้ปฏิบัติงานไม่ทำงานในสภาพที่เสี่ยงอันตราย เป็นสาเหตุให้เจ็บป่วย หรือเกิดอุบัติเหตุของผู้ปฏิบัติงาน เมื่อไม่สามารถจัดสภาพแวดล้อมในการทำงานที่ปลอดภัยได้แต่พนักงานต้องเข้าไปปฏิบัติงาน ต้องหาอุปกรณ์ป้องกันอันตรายในการปกป้องคุ้มครองแรงงาน จากอันตรายนั้นๆ

4) การจัดงาน (Placing) ให้ผู้ปฏิบัติงานได้ทำงานที่เหมาะสมกับความสามารถของร่างกายและจิตใจของผู้ปฏิบัติงานนั้น เพราะงานบางอย่างไม่สามารถทำได้ทุกคนจึงต้องเลือกคนที่เหมาะสมกับงานนั้นๆ เช่น คนที่มีปัญหาเกี่ยวกับระบบทางเดินหายใจ ไม่ควรทำงานในสภาพแวดล้อมที่มีฝุ่น เป็นต้น

5) การปรับงาน (Adaptation) ให้เหมาะสมกับคน และการปรับคนให้เหมาะสมกับสภาพการทำงาน โดยนับปัจจัยด้านต่างๆ ร่วมพิจารณา เช่น ปัจจัยด้านสรีรวิทยาของพนักงาน โดยคำนึงถึงสถานที่ทำงานที่เหมาะสม ไม่ว่าจะเป็นความสูง ระยะเอี้อม การวางแขน เก้าอี้ โต๊ะทำงาน และสภาพแวดล้อมในการทำงานที่เหมาะสมกับคนพนักงาน

ดังนั้น ความปลอดภัยในการทำงานของพนักงานและคู่ค้า ผู้รับเหมา ตลอดจนกลุ่มผู้มีส่วนได้เสียที่เกี่ยวข้องต่างๆ ตามกฎหมาย ข้อบังคับด้านแรงงานและความปลอดภัย โดยจัดให้มีอุปกรณ์ป้องกันส่วนบุคคลในการทำงาน ประเมินและจัดการความเสี่ยงในกระบวนการทำงานและสถานที่ทำงาน มีการอบรมพนักงานเรื่องความปลอดภัยในการทำงาน การดูแลสุขภาพและสุขอนามัยในที่ทำงาน โดยบริษัทฯ มีความห่วงใยต่อชีวิตและสุขภาพของพนักงานทุกคน จึงมุ่งมั่นดำเนินงานด้านความปลอดภัย อาชีวอนามัย และสภาพแวดล้อมในการทำงาน ควบคู่กันไปกับหน้าที่ประจำของพนักงาน

และเพื่อสร้างความมั่นใจว่าผู้บริหาร พนักงาน ตลอดจนผู้มีส่วนได้เสียที่เกี่ยวข้องทุกกลุ่มจะมีแนวปฏิบัติไปในทิศทางเดียวกัน บริษัทฯ จึงได้กำหนดนโยบายด้านความปลอดภัยและอาชีวอนามัยไว้ ดังนี้

1. บริษัทฯ มุ่งมั่นดำเนินธุรกิจอย่างถูกต้องตามกฎหมาย และข้อกำหนดด้านอาชีวอนามัยและความปลอดภัย
2. ความปลอดภัยในการทำงานถือเป็นหน้าที่รับผิดชอบอันดับแรกของพนักงานทุกคน ทุกระดับ และต้องให้ความร่วมมือโดยปฏิบัติตามกฎระเบียบ เพื่อให้เกิดความปลอดภัยทั้งของตนเองและผู้อื่น
3. จัดให้มีการฝึกอบรมเพื่อเพิ่มทักษะความรู้ ความสามารถในด้านอาชีวอนามัยและความปลอดภัยรวมทั้งเสริมสร้างจิตสำนึกแก่ให้พนักงานและผู้เกี่ยวข้องอย่างสม่ำเสมอ
4. สนับสนุนงบประมาณและทรัพยากร เช่น บุคลากร เครื่องมืออุปกรณ์ป้องกันและอื่นๆ ให้เพียงพอเหมาะสม รวมถึงรักษาไว้ซึ่งสุขภาพอนามัยที่ดี อีกทั้งการดูแลป้องกันอุบัติการณ์และโรคที่เกิดจากการทำงานของพนักงานทุกคน
5. ติดตามและทบทวนการดำเนินงานด้านอาชีวอนามัยและความปลอดภัยเพื่อการพัฒนาปรับปรุงอย่างต่อเนื่อง

บริษัทฯ จัดให้มีอุปกรณ์ป้องกันส่วนบุคคลให้กับพนักงานที่ปฏิบัติงาน ณ บริเวณที่มีความเสี่ยง เช่น หน้ากากป้องกันฝุ่น, หน้ากากป้องกันสารเคมี, แว่นตานิรภัยแบบใสและแบบขุ่น, เข็มขัดนิรภัย, รองเท้านิรภัย, ที่อุดหู, หน้ากากเชื่อม, แว่นตาเชื่อม, ถุงมือเชื่อม, ถุงมือกันความร้อน, ถุงมือผ้า, เข็มขัดพยุงหลัง เป็นต้น และส่งเสริมการสร้างวัฒนธรรมองค์กรด้านความปลอดภัย ตั้งแต่การส่งเสริมภาวะผู้นำและการจัดการที่มีการกำหนดหน้าที่และความรับผิดชอบ ซึ่งรวมถึงความรับผิดชอบในหน้าที่ที่สอดคล้องกับตำแหน่งงานรวมถึงมอบหมายความรับผิดชอบในเรื่องความปลอดภัยอย่างชัดเจน ตั้งแต่ผู้บริหารระดับสูงสุดไปจนถึงพนักงานระดับปฏิบัติการ เป็นการสร้างความร่วมมือและความสัมพันธ์ระหว่างผู้ที่เกี่ยวข้องทุกระดับในองค์กร จัดสรรงบประมาณเพื่อพัฒนากระบวนการด้านความปลอดภัยและอาชีวอนามัย และสร้างวัฒนธรรมองค์กรที่คำนึงถึงความปลอดภัยโดยการสร้างทัศนคติ ความตระหนัก และจริยธรรมที่ดีในเรื่องความปลอดภัย ผ่านกิจกรรมและการเรียนรู้จากเหตุการณ์ที่เกี่ยวข้องกับอาชีวอนามัยและความปลอดภัยต่างๆ ที่เกิดขึ้น เช่น กิจกรรม Safety Day กิจกรรมสร้างมาตรฐานความปลอดภัยในการทำงาน (Standardized work) เป็นต้น



ทั้งนี้ บริษัทฯ ได้จัดทำระบบการจัดการของฝ่ายความปลอดภัย แรงงานและสิ่งแวดล้อม เพื่อขอรับรองมาตรฐานระบบ SMETA หรือ The Sedex Members Ethical Trade Audit หรือ SEDEX ซึ่งเป็นองค์กรและระบบการจัดการเกี่ยวกับการคุ้มครองแรงงาน และความปลอดภัยในการทำงาน ที่รวมกลุ่มสมาชิกทางธุรกิจทั่วโลก โดยมีข้อตกลงร่วมกันด้านการพัฒนาจริยธรรมของบริษัทหรือกลุ่มผู้จัดจำหน่าย ซึ่งบริษัทฯ ที่สามารถเข้าร่วมในกลุ่มดังกล่าว จะต้องมีการปฏิบัติต่อพนักงาน หรือแรงงานอย่างมีจริยธรรม

ทั้งระบบ ไม่ใช่เฉพาะในบริษัทฯ ของตนเองเท่านั้น แต่รวมไปถึงคู่ค้าของบริษัทฯ ต้องมีจริยธรรมในการปฏิบัติต่อแรงงานด้วยเช่นกัน โดยตั้งเป้าหมายได้รับการรับรองจาก SMETA ภายในปี 2565

การดำเนินงานด้านอาชีวอนามัยและความปลอดภัย มีหลักการดำเนินงานสำคัญ 3 ประการ ได้แก่ การตระหนัก (Recognition) การประเมิน (Evaluation) และการควบคุม (Control)

1. การตระหนัก (Recognition) เป็นการคาดการณ์หรือหยั่งรู้ถึงสาเหตุของการเกิดอุบัติเหตุ อันตราย หรือโรคจากการทำงาน ซึ่งอาจส่งผลต่อผู้ปฏิบัติงาน ซึ่งสาเหตุของการเกิดอุบัติเหตุ และโรคจากการทำงานนั้นมีสาเหตุมาจาก 2 ปัจจัยที่สำคัญ คือ การกระทำที่ไม่ปลอดภัย (Unsafe Action) ซึ่งเป็นการกระทำของผู้ปฏิบัติงานเอง และสภาพแวดล้อมในการทำงานที่ไม่ปลอดภัย (Unsafe Condition) ซึ่งสภาพแวดล้อมในการทำงานที่ไม่ปลอดภัยนั้นเช่น การทำงานในสภาพที่มีเสียงดัง ความลื่นสะเทือน ความร้อน ความเย็น แสงสว่าง ความกดดันบรรยากาศ นอกจากนี้ยังรวมถึงเครื่องจักร เครื่องมือ อุปกรณ์ ที่เกี่ยวข้องกับการทำงาน ซึ่งต้องตระหนักให้ได้ว่า การกระทำที่ไม่ปลอดภัยและสภาพแวดล้อมในการทำงานนั้นจะส่งผลเสีย หรืออันตรายต่อผู้ปฏิบัติงานและเพื่อนร่วมงานอย่างไร

2. การประเมิน (Evaluation) เป็นการประเมินสภาพแวดล้อมในการทำงานที่ผู้ปฏิบัติงานสัมผัสว่ามีศักยภาพ แนวโน้ม หรือโอกาสที่จะก่อให้เกิดอุบัติเหตุและโรคจากการทำงานนั้นหรือไม่ โดยแบ่งการประเมินออกเป็น 2 ส่วน คือ การประเมินด้านสิ่งแวดล้อม และการประเมินด้านสุขภาพ

2.1 การประเมินด้านสิ่งแวดล้อม อาศัยการประเมินโดยใช้เครื่องมือทางด้านสุขศาสตร์อุตสาหกรรมในการประเมิน เช่น การประเมินอันตรายด้านกายภาพ เคมี และชีวภาพ โดยใช้เครื่องมือวัดต่างๆ เช่น เครื่องวัดความร้อน เครื่องวัดเสียง เครื่องวัดแสง เป็นต้น ในการประเมินความปลอดภัยของเครื่องจักร เครื่องมือไฟฟ้า กระบวนการผลิตอุปกรณ์ต่างๆ จะใช้วิธีการประเมินความเสี่ยงในการประเมิน เช่น การประเมินความเสี่ยงโดยใช้เทคนิค Checklist เป็นต้น



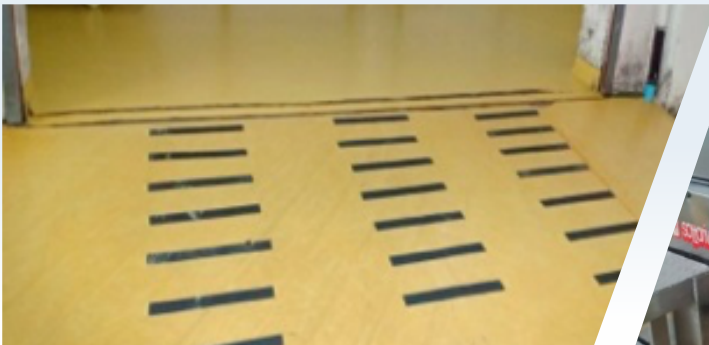
ภาพการตรวจวัดโดยใช้เครื่องมือทางด้านสุขศาสตร์อุตสาหกรรม

2.2 การประเมินด้านสุขภาพ เป็นการประเมิน สภาวะสุขภาพของพนักงาน โดยการตรวจสอบสุขภาพก่อนเข้าทำงาน หรือตรวจสอบสุขภาพประจำปี การตรวจสอบสุขภาพตามปัจจัยเสี่ยง ที่ผู้ปฏิบัติงานได้รับ เพื่อเป็นการคัดเลือกคนให้เหมาะสมกับงาน รวมทั้งเป็นการป้องกันควบคุมอันตรายที่อาจเกิดขึ้นกับ ผู้ปฏิบัติงาน เช่น การตรวจสอบสมรรถภาพ การมองเห็น การตรวจสอบ สมรรถภาพการได้ยิน การตรวจสอบสมรรถภาพปอด เป็นต้น



ภาพการตรวจสอบสุขภาพประจำปีและการตรวจสุขภาพตามปัจจัยเสี่ยงที่ผู้ปฏิบัติงานได้รับ

3. การควบคุม (Control) เป็นการปรับปรุงสภาพแวดล้อม ในการทำงานให้ผู้ปฏิบัติงานสามารถปฏิบัติงานได้อย่างปลอดภัย จากหลักการประเมินอันตรายจากการทำงานแล้วพบว่า สภาพ สิ่งแวดล้อมในการทำงานนั้นเป็นอันตรายต่อผู้ปฏิบัติงาน ดังนั้น ต้องมีการดำเนินการป้องกันและควบคุมอันตราย โดยการใช้วิธีการ ที่เหมาะสมและมีประสิทธิภาพในการควบคุมอันตราย



ภาพการปรับปรุงสภาพแวดล้อมในสถานที่ทำงาน

โดยหลักการดำเนินงานด้านอาชีวอนามัยและความปลอดภัย สามารถสรุปลักษณะของการดูแลสุขภาพอนามัยและความปลอดภัยของผู้ปฏิบัติงาน โดยมีวัตถุประสงค์ เพื่อป้องกันอุบัติเหตุและการบาดเจ็บจากการทำงาน ป้องกันโรคจากการทำงาน และส่งเสริมสุขภาพอนามัยของผู้ปฏิบัติงาน โดยมีความครอบคลุมการดำเนินงาน 3 ด้าน ได้แก่

1) ความปลอดภัยของผู้ปฏิบัติงาน (Worker) ให้ผู้ที่ปฏิบัติงานได้รับการดูแลทางสุขภาพอนามัย การส่งเสริมสุขภาพ อนามัย การป้องกันโรค และอุบัติเหตุที่อาจเกิดจากการทำงาน เช่น การอบรมให้ความรู้การใช้อุปกรณ์ป้องกันอันตรายส่วนบุคคล การตรวจสอบความพร้อมของร่างกายก่อนทำงาน การตรวจสอบสุขภาพคนงานตามปัจจัยเสี่ยง เป็นต้น





2) สภาพแวดล้อมในการทำงาน (Working Environment) ป้องกันผู้ปฏิบัติงานให้ปฏิบัติงานในสภาพแวดล้อมในการทำงานที่ปลอดภัยทั้ง 4 ด้าน ได้แก่ ด้านสภาพแวดล้อมทางด้านกายภาพ สภาพแวดล้อมด้านเคมี สภาพแวดล้อมด้านชีวภาพ และสภาพแวดล้อมในการทำงานด้านการยศาสตร์

3) ความปลอดภัยนอกงาน เป็นการดูแลสุขภาพอนามัยของคนงานนอกการทำงาน เช่น ความปลอดภัยในการเดินทาง รถรับส่งพนักงาน สภาพที่พักอาศัยของพนักงาน เป็นต้น



ภาพการอบรมการดับเพลิงขั้นต้นและการฝึกซ้อมดับเพลิงและซ้อมอพยพหนีไฟ

สถิติการเสียชีวิตและการบาดเจ็บถึงขั้นหยุดงานของพนักงานและคู่ค้า

	หน่วย	ปี 2562	ปี 2563	ปี 2564
 จำนวนผู้เสียชีวิต (พนักงาน)	ราย	0	0	0
 จำนวนผู้เสียชีวิต (คู่ค้า)		0	0	0
 อัตราความถี่ของการบาดเจ็บถึงขั้นหยุดงาน (พนักงาน)	ราย/ 1 ล้านชั่วโมง	5	4	4
 อัตราความถี่ของการบาดเจ็บถึงขั้นหยุดงาน (คู่ค้า)	ทำงาน	N/A	N/A	N/A

ความรับผิดชอบต่อชุมชนและสังคม



บริษัทฯ มีเจตนารมณ์ที่จะทำงานร่วมกับผู้ที่มีส่วนได้เสียที่เกี่ยวข้อง โดยมุ่งสร้างและสืบสานความสัมพันธ์อันดีให้เกิดการยอมรับและไว้วางใจซึ่งกันและกัน โดยคำนึงถึงผลกระทบที่อาจจะมีต่อชุมชน พร้อมทั้งสร้างทัศนคติและวัฒนธรรมองค์กรให้พนักงานมีความรับผิดชอบต่อสังคมที่อยู่ร่วมกัน บริษัทฯ จึงสนับสนุนการดำเนินกิจกรรมเพื่อสังคมและชุมชนโดยรอบ รวมทั้งใส่ใจดูแลสิ่งแวดล้อมอย่างต่อเนื่อง

การส่งเสริมความปลอดภัยของชุมชน

การดำเนินธุรกิจของบริษัทฯ ในปัจจุบัน อาจส่งผลกระทบต่อชุมชนในพื้นที่ใกล้เคียงกับสถานประกอบการ ซึ่งมีความตื่นตัวถึงผลกระทบจากการดำเนินธุรกิจมากขึ้น และข้อมูลของผลกระทบดังกล่าวยังสามารถเข้าถึงหรือเผยแพร่ได้อย่างรวดเร็วส่งผลให้บริษัทฯ อาจไม่ได้รับการยอมรับจากชุมชน บริษัทฯ จึงกำหนดแนวทางในการจัดการ เพื่อแสดงถึงความมุ่งมั่นของบริษัทฯ ต่อการดูแลชุมชนโดยรอบให้มีความปลอดภัย และไม่ได้รับผลกระทบเชิงลบจากการดำเนินธุรกิจของบริษัทฯ ทั้งนี้ บริษัทฯ สร้างการมีส่วนร่วมกับชุมชนผ่านกิจกรรมต่างๆ ทั้งในเชิงสาธารณประโยชน์และโครงการจิตอาสา เพื่อสร้างความพึงพอใจและการยอมรับจากชุมชนรอบข้าง รวมทั้งเป็นการป้องกันความเสี่ยงจากข้อร้องเรียนต่างๆ ที่อาจส่งผลต่อการดำเนินธุรกิจของบริษัทฯ ได้

โดยในปี 2565 บริษัทฯ วางแผนการทำงานเพื่อความปลอดภัยของชุมชน ดังนี้

1. สร้างทางเดินริมรั้วข้างโรงงาน เพื่อให้ชุมชนและพนักงานได้ใช้ เพื่อความปลอดภัยจากการจราจรและจากการเกิดอุบัติเหตุ
2. ขยายลานจอดรถ โดยปรับปรุงพื้นที่ให้เพียงพอต่อการจอดรถ เพื่อไม่ให้เกิดขวางพื้นที่จราจรรอบบริษัทฯ
3. ติดตั้งกล้องวงจรปิดและไฟส่องสว่างบริเวณทางเท้าเพิ่มเติม
4. แต่งตั้งหน่วยงานที่รับผิดชอบ (แผนกความปลอดภัยและสิ่งแวดล้อม) ฝ่ายบุคคล

ในปี 2564 บริษัทฯ ดำเนินกิจกรรมต่างๆ ที่เกี่ยวข้องกับความปลอดภัยของชุมชนโดยรอบ ดังนี้

- การดูแลในเรื่องการตัดกิ่งไม้บริเวณริมถนนข้างโรงงาน
- พนักงานบริษัทฯ ช่วยดับเพลิงเบื้องต้นให้กับชุมชนข้างบริษัทฯ และประสานงานกับหน่วยงานดับเพลิง

ทั้งนี้ตลอดปี 2564 ที่ผ่านมา บริษัทฯ ไม่ได้รับข้อร้องเรียนและอุบัติเหตุที่เกี่ยวข้องกับความปลอดภัยจากชุมชน



การดูแลสังคม

ในช่วงวิกฤตการแพร่ระบาดของโรคโควิด-19 ที่ผ่านมา บริษัทฯ สนับสนุนและให้กำลังใจแก่บุคลากรทางการแพทย์ ตลอดจนเจ้าหน้าที่ทุกท่านที่เป็นด่านหน้าในการต่อสู้กับการแพร่ระบาด และเพื่อบรรเทาสถานการณ์ไม่ให้ขยายวงกว้างออกไป โดยจัดส่ง หน้ากากอนามัย N95 ชุดหน้ากากป้องกันเชื้อโรคแบบคลุมศีรษะ พร้อมชุดกรองอากาศประสิทธิภาพสูง หรือ PAPR (Powered Air Purifying Respirator) สำหรับการปฏิบัติงาน และเครื่องควบคุม การให้สารละลายทางหลอดเลือดดำ (Infusion pump) ด้วยระบบ ส่งสัญญาณแบบไร้สายแก่โรงพยาบาลพระมงกุฎเกล้า เพื่อใช้ ควบคุมการให้สารละลาย หรือการให้น้ำเกลือกับผู้ป่วยโควิดใน ห้องไอซียู นอกจากนี้ บริษัทฯ ยังได้ส่งมอบชุดอุปกรณ์ปกป้อง ทางเดินหายใจแบบจ่ายอากาศบริสุทธิ์ หรือ PAPR ให้กับโรงพยาบาล เจริญกรุงประชารักษ์, โรงพยาบาลบ้านแพ้ว, โรงพยาบาลเมตตา ประชารักษ์, โรงพยาบาลสระบุรี และโรงพยาบาลปัตตานี เพื่อ สนับสนุนการปฏิบัติงานของบุคลากรทางการแพทย์อีกด้วย

กิจกรรมเพื่อชุมชนและสังคม

- การดูแลสังคมในช่วงสถานการณ์โควิด-19



ข้อมูลการดำเนินงานด้านความยั่งยืน 2562-2564 (Performance Data)

ด้านการกำกับดูแล (Criteria : Governance)

#	GRI Standard Title	GRI Standards		Topics	Unit	Performance Year		
		Disclosure Number	Disclosure Title			2019	2020	2021
1	General Disclosures	2-9	Governance structure and composition	Number of female directors	Person	4	4	4
				Percentage of non-executive director	%	55.56	55.56	66.67
				Percentage of Independent director	%	33.33	33.33	33.33
				Number of independent directors with 5 or less other mandates	Person	3	3	4
				Number of executive directors with 3 or less other mandates	Person	4	4	4
				Number of Board Meeting Annually	Number	6	8	6
				Average of Board Meeting Attendance	%	96.30	91.67	96.97
4	Anti-corruption	205-3	Confirmed incidents of corruption and actions taken	Number of breaches against code of conduct	case	0	0	0
5	Anti-Competitive Behavior	206-1	Legal actions for anti-competitive behavior, anti-trust, monopoly practices	“No. of legal actions completed during the reporting period regarding anti-competitive behavior	Case	0	0	0

ด้านเศรษฐกิจ (Criteria : Economic)

#	GRI Standards			Topics	Unit	Performance Year		
	GRI Standard Title	Disclosure Number	Disclosure Title			2019	2020	2021
1	Economic Performance	201-1	Direct economic value generated and distributed	Direct economics value generated: revenue	THB	2,864,653,557	3,172,075,949	3,383,981,685
				Economic value distributed: Operating cost	THB	1,774,034,655	1,888,477,292	2,125,795,616
				Economic value distributed: Employees wages and benefits	THB	462,736,644	475,126,365	495,874,015

ด้านสิ่งแวดล้อม (Criteria : Environment)

#	GRI Standards			Topics	Unit	Performance Year		
	GRI Standard Title	Disclosure Number	Disclosure Title			2019	2020	2021
1	Energy	302-1	Energy consumption within the organization	Total electricity consumption	MWh	-	-	8100.136
2	Effluents and Waste	306-4	Wasted diverted from disposal	a) Total weight of waste diverted from disposal	metric tonnes	14.72	14.58	21.82
				b) Total weight of hazardous waste diverted from disposal		0	0	12.45
3	Environmental Compliance	307-1	Non-compliance with environmental laws and regulations	Significant fines and non-monetary sanctions for non-compliance with environmental laws and/or regulations	THB	0 THB	0 THB	0 THB
				Significant fines and non-monetary sanctions for non-compliance with environmental laws and/or regulations	Case	0	0	0

ด้านสังคม (Criteria : Social)

#	GRI Standards			Topics	Unit	Performance Year		
	GRI Standard Title	Disclosure Number	Disclosure Title			2019	2020	2021
1	General Disclosures	2-7	Employees	Total FTE	Person	-	-	1289
			Employees	Number of Male Employees	Person	-	-	506
			Employees	Number of Female Employees	Person	-	-	783
2	General Disclosures	2-30	Collective bargaining agreements	% of employees represented by an independent trade union or covered by collective bargaining agreements:	%	100	100	100
3	Employment	401-1	New employee hires and employee turnover	Total employee turnover rate	rate (%)	-	-	37 %
			New employee hires and employee turnover	Female turnover rate	rate (%)	-	-	53%
			New employee hires and employee turnover	Male turnover rate	rate (%)	-	-	46 %
4	Occupational Health and Safety	403-9	Work-related injuries	Fatalities Employees	Person	-	-	0
			Work-related injuries	Fatalities Contractors	Person	-	-	0
			Work-related injuries	LTIFR Employees	n/million hours worked	5	4	4
			Work-related injuries	LTIFR Contractors	n/million hours worked	0	0	0
5	Training and Education	404-1	Incidents of discrimination and corrective actions taken	Incident case of discrimination	Case	0	0	0

#	GRI Standards			Topics	Unit	Performance Year		
	GRI Standard Title	Disclosure Number	Disclosure Title			2019	2020	2021
6	Non-Discrimination	406-1	Incidents of non-compliance concerning the health and safety impacts of products and service	Incidents of non-compliance with regulations resulting in a fine or penalty	THB	0	0	0
7	Customer Health and Safety	416-2	Substantiated complaints concerning breaches of customer privacy and losses of customer data	Total number of substantiated complaints receiving concerning breaches of customer privacy by the organizer / regulatory body	Case	0	0	0
			Substantiated complaints concerning breaches of customer privacy and losses of customer data	Total number of identified leaks, thefts, or losses of customer data.	Case	0	0	0
8	Customer Privacy	418-1	Non-compliance with laws and regulations in the social and economic area	Significant finds and non-monetary sanctions for non-compliance with laws and/or regulations in the social and economic area	THB	0	0	0
			Non-compliance with laws and regulations in the social and economic area	Significant finds and non-monetary sanctions for non-compliance with laws and/or regulations in the economic area	Case	0	0	0

#	GRI Standards			Topics	Unit	Performance Year		
	GRI Standard Title	Disclosure Number	Disclosure Title			2019	2020	2021
9	Socioeconomic Compliance	419-1	Non-compliance with laws and regulations in the social and economic area	Significant finds and non-monetary sanctions for non-compliance with laws and/or regulations in the social and economic area	THB	0	0	0
			Non-compliance with laws and regulations in the social and economic area	Significant finds and non-monetary sanctions for non-compliance with laws and/or regulations in the economic area	Case	0	0	0

ดัชนีข้อมูลตามกรอบ GRI Standards

Statement of use	R&B Food Supply Public Company Limited has reported the information cited in this GRI content index for the period 1st January - 31st December 2021 with reference to the GRI202 Standards.		
GRI 1 used	GRI 1: Foundation 2021		
GRI STANDARD	DISCLOSURE	LOCATION	
		URL	56-1 One Report Sustainability Report
GRI 2: General Disclosures 2021	2-1 Organizational details	https://www.rbfoodsupply.co.th/about	
	2-2 Entities included in the organization's sustainability reporting	Page 4	
	2-3 Reporting period, frequency and contact point	Page 4	
	2-4 Restatements of information	There is no restatement of information	
	2-5 External assurance	Omission: Information Unavailable/Incomplete. The company is in the process to improve the data collection quality and should be able to perform external assurance in the year 2022.	
	2-6 Activities, value chain and other business relationships	Page 83	
	2-7 Employees	Page 130	Page 50
	2-8 Workers who are not employees	Page 130	
	2-9 Governance structure and composition	Page 6-20, 23-24, 115-116, 138	Page 48
	2-10 Nomination and selection of the highest governance body	Page 107, 137-138	
	2-11 Chair of the highest governance body	Page 9, 117	
	2-12 Role of the highest governance body in overseeing the management of impacts	Page 106	
	2-13 Delegation of responsibility for managing impacts	Page 120-128	
	2-14 Role of the highest governance body in sustainability reporting	Page 127	
	2-15 Conflicts of interest	Page 110	
	2-16 Communication of critical concerns	Page 14-16	
	2-17 Collective knowledge of the highest governance body	Page 109	
	2-18 Evaluation of the performance of the highest governance body	Page 139-140	
	2-19 Remuneration policies	Page 109	
	2-20 Process to determine remuneration	Page 125, 129	
	2-21 Annual total compensation ratio	Page 129, 131, 143	

GRI STANDARD	DISCLOSURE	LOCATION		
		URL	56-1 One Report	Sustainability Report
	2-22 Statement on sustainable development strategy			Page 2-3
	2-23 Policy commitments		Page 81-82	
	2-24 Embedding policy commitments		Page 83-88	Page 18-43
	2-25 Processes to remediate negative impacts		Page 83-88	Page 37-39
	2-26 Mechanisms for seeking advice and raising concerns		Page 84-85	Page 5-8, 14-16
	2-27 Compliance with laws and regulations			Page 16
	2-28 Membership associations			Page 11
	2-29 Approach to stakeholder engagement			Page 5-8
	2-30 Collective bargaining agreements			Page 50
GRI 3: Material Topics 2021	3-1 Process to determine material topics			Page 9
	3-2 List of material topics			Page 10
	3-3 Management of material topics			Page 18-43
GRI 201: Economic Performance 2016	201-1 Direct economic value generated and distributed			Page 49
	201-3 Defined benefit plan obligations and other retirement plans		Page 101-102, 195, 233, 235	
GRI 205: Anti-corruption 2016	205-3 Confirmed incidents of corruption and actions taken			Page 48
GRI 206: Anti-competitive Behavior 2016	206-1 Legal actions for anti-competitive behavior, anti-trust, and monopoly practices			Page 48
GRI 302: Energy 2016	302-1 Energy consumption within the organization			Page 49
GRI 306: Waste 2020	06-4 Waste diverted from disposal			Page 49
GRI 308: Supplier Environmental Assessment 2016	308-1 New suppliers that were screened using environmental criteria			Page 22

GRI STANDARD	DISCLOSURE	LOCATION		
		URL	56-1 One Report	Sustainability Report
GRI 401: Employment 2016	401-1 New employee hires and employee turnover			Page 50
GRI 403: Occupational Health and Safety 2018	403-1 Occupational health and safety management system			Page 43-46
	403-2 Hazard identification, risk assessment, and incident investigation			Page 44
	403-5 Worker training on occupational health and safety			Page 44, 46
	403-6 Promotion of worker health			Page 44-46
	403-7 Prevention and mitigation of occupational health and safety impacts directly linked by business relationships			Page 43-46
	403-9 Work-related injuries			Page 46, 50
	403-10 Work-related ill health			Page 46
GRI 404: Training and Education 2016	404-1 Average hours of training per year per employee			Page 50
	404-2 Programs for upgrading employee skills and transition assistance programs			Page 40-41
GRI 405: Diversity and Equal Opportunity 2016	405-1 Diversity of governance bodies and employees			Page 37-38, 40
GRI 406: Non-discrimination 2016	06-1 Incidents of discrimination and corrective actions taken			Page 50
GRI 414: Supplier Social Assessment 2016	414-1 New suppliers that were screened using social criteria			Page 22
GRI 416: Customer Health and Safety 2016	416-2 Incidents of non-compliance concerning the health and safety impacts of products and services			Page 51
GRI 418: Customer Privacy 2016	418-1 Substantiated complaints concerning breaches of customer privacy and losses of customer data			Page 51



บริษัท อาร์ แอนด์ บี ฟู้ด ซัพพลาย จำกัด (มหาชน) สำนักงานใหญ่
77 ซอยโพธิ์แก้ว แขวงคลองจั่น เขตบางกะปิ กรุงเทพมหานคร 10240
เบอร์โทร (66)2-946-6812-21
แฟกซ์ (66)2-183-5705
www.rfoodsupply.co.th